

T.C
GÜRSU KAYMAKAMLIĞI
LATİF DÖRTÇELİK MESLEKİ VE TEKNİK ANADOLU LİSESİ MÜDÜRLÜĞÜ



2024-2028 STRATEJİK PLANI



Eserinin üzerinde imzası olmayan yegâne sanatkâr, öğretmendir.

Mustafa Kemal ATATÜRK

Okul/Kurum Bilgileri

İli: Bursa		İlçesi: Gürsu	
Adres	Zafer Mahallesi Yeşil Çevre Caddesi Gürsu BURSA	Coğrafi Konum (link)	https://maps.app.goo.gl/sJHFRWusCqCuUAm39
Telefon Numarası	+90 224 371 54 80	Faks Numarası	+90 224 371 06 80
e- Posta Adresi	965469@meb.k12.tr	Web sayfası adresi	BURSA / GÜRSU - Latif Dörtçelik Mesleki ve Teknik Anadolu Lisesi (meb.k12.tr)
Kurum Kodu	965469	Öğretim Şekli	Tam Gün

SUNUŐ

Latif Dörtçelik Mesleki ve Teknik Anadolu Lisesi olarak bizler bilgi toplumunun gün geçtikçe artan bilgi arayışını karşılayabilmek için eğitim, öğretim, topluma hizmet görevlerimizi arttırmak istemekteyiz. Var olan değerlerimiz doğrultusunda dürüst, tarafsız, adil, sevgi dolu, iletişime açık, çözüm üreten, yenilikçi, önce insan anlayışına sahip bireyler yetiştirmek bizim temel hedefimizdir.

Latif Dörtçelik Mesleki ve Teknik Anadolu Lisesi Stratejik Planı'nda (2024-2028) belirtilen amaç ve hedeflere ulaşmamızın, okulumuzun gelişme ve kurumsallaşma süreçlerine önemli katkılar sağlayacağına inanmaktayız. 2024 – 2028 yılları arasında hedeflerimizi belirleyerek bugünden yarına nasıl hazırlanmamız gerektiğine dair çalışmalarımıza hız vereceğiz.

Abdurrahman TAPINÇ
OKUL MÜDÜRÜ

İÇİNDEKİLER

Sunuş	4
İçindekiler	5
Tablolar Listesi	6
Şekiller Listesi	6
1. Giriş Ve Stratejik Planın Hazırlık Süreci	8
1.1 Strateji Geliştirme Kurulu ve Stratejik Plan Ekibi	8
1.2 Planlama Süreci	8
2. Durum Analizi	10
2.1 Kurumsal Tarihçe	11
2.2 Uygulanmakta Olan Stratejik Planın Değerlendirilmesi	12
2.3 Mevzuat Analizi	13
2.4 Üst Politika Belgeleri Analizi	17
2.5 Faaliyet Alanları ile Ürün/Hizmetlerin Belirlenmesi	19
2.6 Paydaş Analizi	20
2.7 Kuruluş İçi Analiz	26
2.7.1 Teşkilat Şeması	26
2.7.2 İnsan Kaynakları	26
2.7.3 Teknolojik Düzey	30
2.7.4 Mali Kaynaklar	32
2.7.5 İstatistik Veriler	34
2.8 Çevre Analizi (PESTLE)	38
2.9 Güçlü ve Zayıf Yönler ile Fırsatlar ve Tehditler (GZFT) Analizi	39
2.10 Tespit ve İhtiyaçların Belirlenmesi	42
3. Geleceğe Bakış	44
3.1 Misyon	45
3.2 Vizyon	45
3.3 Temel Değerler	45
3.4 Amaç, Hedef ve Performans Göstergesi ile Stratejiler	46
4. Maliyetlendirme	55
5. İzleme ve Değerlendirme	57
Ekler	58

TABLolar

Tablo 1.	Strateji Geliştirme Kurulu ve Stratejik Plan Ekibi Tablosu.....	8
Tablo 2.	Mevzuat Analizi Tablosu.....	13
Tablo 3.	Okul Tarafından Sunulan Ürün ve Hizmetler.....	17
Tablo 4.	Üst Politika Belgeleri Analizi Tablosu.....	18
Tablo 5.	Faaliyet Alanlar/Ürün ve Hizmetler Tablosu.....	19
Tablo 6.	Paydaş Sınıflandırma ve Önceliklendirme Tablosu.....	20
Tablo 7.	Öğrenci Anket Sonuçları.....	21
Tablo 8.	Öğretmen Anket Sonuçları.....	23
Tablo 9.	Veli Anket Sonuçları.....	24
Tablo 10.	Çalışanların Görev Dağılımı.....	27
Tablo 11.	İdari Personelin Hizmet Süresine İlişkin Bilgiler.....	28
Tablo 12.	Öğretmenlerin Hizmet Süreleri (Yıl İtibarıyla).....	28
Tablo 13.	Kurumdaki Mevcut Hizmetli/ Memur Sayısı.....	29
Tablo 14.	Okul/kurum Rehberlik Hizmetleri.....	29
Tablo 15.	Teknolojik Araç-Gereç Durumu.....	30
Tablo 16.	Fiziki Mekân Durumu.....	31
Tablo 17.	Kaynak Tablosu.....	32
Tablo 18.	Gelir-Gider Tablosu.....	33
Tablo 19.	Öğrenci Mevcudu Tablosu.....	34
Tablo 20.	Destekleme ve Yetiştirme Kursları Tablosu.....	34
Tablo 21.	Başarı Tablosu.....	35
Tablo 22.	Devamsızlık Tablosu.....	35
Tablo 23.	Engellilere Kolaylaştırıcı Çalışmalar.....	35
Tablo 24.	Okulun Fiziksel Mekanları.....	35
Tablo 25.	Kantin.....	37
Tablo 26.	Sivil Savunma.....	37
Tablo 27.	PESTLE Analiz Tablosu.....	38
Tablo 28.	GZFT Analizi.....	39
Tablo 29.	İhtiyaçlar Tablosu.....	42
Tablo 30.	Temel Değerler Tablosu.....	45
Tablo 31.	Tahmini Maliyet Tablosu.....	55

ŞEKİLLER

Şekil 1.	Teşkilat Şeması.....	26
-----------------	----------------------	----

1. BÖLÜM

GİRİŞ VE STRATEJİK PLANIN HAZIRLIK SÜRECİ

1. GİRİŞ VE STRATEJİK PLANIN HAZIRLIK SÜRECİ

1.1 Strateji Geliştirme Kurulu ve Stratejik Plan Ekibi

Stratejik Planlama çalışmaları, Millî Eğitim Bakanlığı Strateji Geliştirme Başkanlığının 2022-21 Sayılı Genelgesi gereğince başlatılmıştır.

Strateji Geliştirme Kurulu: Okul müdürünün başkanlığında, bir okul müdür yardımcısı, bir öğretmen ve okul/aile birliği başkanı ile bir yönetim kurulu üyesi olmak üzere 5 kişiden oluşan üst kurul kurulur.

Stratejik Plan Ekibi: Okul müdürü tarafından görevlendirilen ve üst kurul üyesi olmayan müdür yardımcısı başkanlığında, belirlenen öğretmenler ve gönüllü velilerden oluşur.

Tablo 1. Strateji Geliştirme Kurulu ve Stratejik Plan Ekibi Tablosu

Strateji Geliştirme Kurulu Bilgileri		Stratejik Plan Ekibi Bilgileri	
Adı Soyadı	Unvanı	Adı Soyadı	Unvanı
Abdurrahman TAPINÇ	Okul Müdürü	Mustafa ATEŞ	Müdür Yardımcısı
Aydın DİÇER	Müdür Yardımcısı	Necla GÜLER	Alan Şefi
Abbas BEKEN	İngilizce Öğretmeni	Yasin ADANUR	Atölye Şefi
Emre DÜZENLİ	Beden Eğitimi Öğretmeni	Nazife GÜLER	Büro Yönetimi Alan Öğretmeni
Yasemin DEMİRHAN	Okul Aile Birliği Başkanı	Alev DENİZ	Muhasebe Alan Öğretmeni
		Gülay KAYA	Okul Aile Birliği Başkan Yardımcısı

1.2 Planlama Süreci

Stratejik Planlama çalışmaları, Millî Eğitim Bakanlığı Strateji Geliştirme Başkanlığının 2022-21 Sayılı Genelgesi gereğince, 2024-2028 dönemi stratejik plan hazırlanma süreci Strateji Geliştirme Kurulu ve Stratejik Plan Ekibi'nin oluşturulması ile başlatılmıştır. Ekip tarafından oluşturulan çalışma takvimi kapsamında ilk aşamada durum analizi çalışmaları yapılmış ve durum analizi aşamasında, paydaşlarımızın plan sürecine aktif katılımını sağlamak üzere paydaş anketi, toplantı ve görüşmeler yapılmıştır. Durum analizinin ardından geleceğe yönelik bölümüne geçilerek okulumuzun/kurumumuzun amaç, hedef, gösterge ve stratejileri belirlenmiştir.

2. BÖLÜM

DURUM ANALİZİ

2. DURUM ANALİZİ

Stratejik planlama sürecinin ilk adımı olan durum analizi, okulumuzun/kurumumuzun “neredeyiz?” sorusuna cevap vermektedir. Okulumuzun/kurumumuzun geleceğe yönelik amaç, hedef ve stratejiler geliştirebilmesi için öncelikle mevcut durumda hangi kaynaklara sahip olduğu ya da hangi yönlerinin eksik olduğu ayrıca, okulumuzun/kurumumuzun kontrolü dışındaki olumlu ya da olumsuz gelişmelerin neler olduğu değerlendirilmiştir. Dolayısıyla bu analiz, okulumuzun/kurumumuzun kendisini ve çevresini daha iyi tanımasına yardımcı olacak ve stratejik planın sonraki aşamalarından daha sağlıklı sonuçlar elde edilmesini sağlayacaktır.

Durum analizi bölümünde, aşağıdaki hususlarla ilgili analiz ve değerlendirmeler yapılmıştır;

- Kurumsal tarihçe
- Uygulanmakta olan planın değerlendirilmesi
- Mevzuat analizi
- Üst politika belgelerinin analizi
- Faaliyet alanları ile ürün ve hizmetlerin belirlenmesi
- Paydaş analizi
- Kuruluş içi analiz
- Dış çevre analizi (Politik, ekonomik, sosyal, teknolojik, yasal ve çevresel analiz)
- Güçlü ve zayıf yönler ile fırsatlar ve tehditler (GZFT) analizi
- Tespit ve ihtiyaçların belirlenmesi

2.1 Kurumsal Tarihçe

Okulumuzun ilk binası, eğitim gönüllüsü işadamı Mustafa Dörtçelik tarafından, 2006 yılında eğitime %100 destek kapsamında, Bursa ilinin Gürsu ilçesindeki Yenidoğan mahallesinde yaptırılmıştır. Okul binasının tamamlanıp teslim edilmesinden önce hayırsever işadamı vefat ettiğinden okula yeğenlerinden birisinin adı olan Latif Dörtçelik isim olarak verilmiştir.

2006-2007 eğitim ve öğretim yılında T.C. Milli Eğitim Bakanlığı Ticaret ve Turizm Öğretimi genel Müdürlüğünün Ağustos 2006 tarih ve 420/359-2846 sayılı olurları ile 18.09.2006 tarihinde, Kemal TABAK'ın kurucu müdürlüğünde eğitim – öğretime açılmıştır.

2006-2007 eğitim ve öğretim yılında yeni kaydedilen 148 ve Yıldız Tekstil Çok Programlı Lisesinden nakil alınan 114 olmak üzere toplam 7 şube 262 öğrenci ile başlanılan eğitim öğretim faaliyetleri 2. yılında 12 şube 421 öğrenciye ulaşmıştır.

Yıldız Tekstil Çok Programlı Lisesinden devralınan Muhasebe Finansman Alanının yanında Büro Yönetimi Sekreterlik Alanı – Yönetici Sekreterliği dalı eğitime açılmıştır. Büro Yönetimi ve Sekreterlik Alanı 2010-2011 eğitim ve öğretim yılında Büro Yönetimi Alanı olarak Bakanlık tarafından değiştirilmiştir.

Okulumuz halen 16 derslik, 4 atölye, 1 kütüphane, 1 genel amaçlı toplantı salonu ve diğer birimleriyle eğitim öğretime devam etmektedir. 2012-2013 eğitim ve öğretim yılında toplam 21 sınıf ve birime etkileşimli tahta kurulmuştur.

2012-2013 eğitim ve öğretim yılında Mesleki Açık Öğretim Yüzyüze Eğitim Programı Büro Yönetimi ve Muhasebe/Finansman Alanları olmak üzere 2 alanda 96 öğrenci ile eğitim öğretime başlamıştır.

2021-2022 eğitim ve öğretim yılında, özel eğitim sınıfı hizmete açılmış ve halen 20 öğrenci ile devam etmektedir.

2022-2023 eğitim ve öğretim yılında Mesleki Eğitim Merkezi programı uygulanmaya başlanmıştır.

Okulumuzun hedef kitlesi, mesleki alanda eğitim almak isteyen zorunlu eğitim çağındaki öğrencilerdir.

Okulumuz, Temmuz/2024 ayında, Bursa ilinin Gürsu ilçesindeki Zafer Mahallesine taşınmıştır.

Okulumuz iki alanda 571 tane AMP programı öğrencisi, 18 tane MEMP öğrencisi olmak üzere toplam olarak 589 öğrenci ile eğitim öğretime devam etmektedir.

2.2 Uygulanmakta Olan Stratejik Planın Değerlendirilmesi

“Stratejik Hedef 1.1. Kayıt bölgemizde yer alan çocukların okullaşma oranları artırılacak ve öğrencilerin uyum ve devamsızlık sorunları da giderilecektir.” hedefi; devamsızlık yapan öğrenci oranı artmış; okulumuza yeni kayıt olan öğrencilere ders yılı başında oryantasyon eğitimi verilerek öğrencilerin okula uyumu artırılmıştır.

“Stratejik Hedef 2.1. Öğrenme kazanımlarını takip eden ve velileri de sürece dâhil eden bir yönetim anlayışı ile öğrencilerimizin akademik başarıları ve sosyal faaliyetlere etkin katılımı artırılacaktır.” Sosyal sportif kültürel akademik faaliyetler kapsamında velilerle işbirliği yapılarak okul kariyer günlerine dair geziler yapıldı. Sosyal ve kültürel anlamda şehir dışı geziler yapılarak öğrencilerimizin motivasyonu artırılmış olup derse adaptasyonu sağlanmıştır.

“Stratejik Hedef 2.2. Etkin bir rehberlik anlayışıyla, öğrencilerimizi ilgi ve becerileriyle orantılı bir şekilde üst öğrenime veya istihdama hazır hale getiren daha kaliteli bir kurum yapısına geçilecektir.” Son sınıf öğrencilerimize rehberlik hizmetleri kapsamında şehrimizde mevcut üç üniversitelere geziler düzenlenmiş olup alan bölüm tanıtımları yapılarak istihdama hazır hale getirilmeye çalışılmıştır.

“Stratejik Hedef 3.1. İnsan kaynaklarının eğitimi, geliştirilmesi, motivasyonu için gerekli planlama yapılacaktır.” Okul mevcut personelinin eğitimi geliştirilmesi konusunda okul yönetiminin yeni personele oryantasyon ve görevleri hususunda gerekli çalışmalar yapılarak personelin motivasyonu ve iş performansının artırılmasına yönelik çalışmalar yapılmıştır.

2.3 Mevzuat Analizi

Gürsu Latif Dörtçelik Mesleki ve Teknik Anadolu Lisesi Müdürlüğü, Türkiye Cumhuriyeti Devleti yapısı içinde Millî Eğitim Bakanlığının taşra teşkilatında yer alan bir birimdir. Ortaöğretim kurumlarının yasal yetki, görev ve sorumlulukları başta T.C. Anayasası'nın 10. 24. 42. ve 62. Maddeleri ile 30474 sayılı Resmi Gazetede yayımlanan 1 Nolu Cumhurbaşkanlığı Teşkilatı Hakkında Karar, 14/6/1973 tarihli ve 1739 sayılı Millî Eğitim Temel Kanunu, 222 sayılı İlköğretim ve Eğitim Kanunu, 5018 sayılı Kamu Mali Yönetimi ve Kontrol Kanununun 3. ve 9. maddeleri ile diğer ilgili kanun maddeleri yanı sıra Kanun Hükmünde Kararname (KHK), Tüzük, Yönetmelik, Yönerge, Bakanlar Kurulu Kararı, Tebliğ, Usul ve Esaslar ile Genelgelere dayanılarak 18/11/2012 tarih ve 28471 sayılı Resmî Gazete 'de yayımlanan Millî Eğitim Bakanlığı İl ve İlçe Millî Eğitim Müdürlükleri Yönetmeliği esaslarına göre belirlenmektedir. Gürsu Latif Dörtçelik Mesleki ve Teknik Anadolu Lisesi Müdürlüğü faaliyetlerini, yukarıda belirtilen hükümler kapsamında yürütmektedir.

Tablo 2. Mevzuat Analizi Tablosu

Mevzuat Adı	İlgili Bölüm/ Referans	Verilen Görevler/İhtiyaçlar
Anayasa	42. Madde	Ortaöğretim çağına erişmiş bireylere, Atatürk ilkeleri ve inkılapları doğrultusunda, çağdaş bilim ve eğitim esaslarına göre, Devletin gözetim ve denetimi altında eğitim vermek.
Milli Eğitim Temel Kanunu	28. Madde	Milli Eğitimin genel amaçlarına ve temel ilkelerine uygun olarak, 1. Bütün öğrencilere ortaöğretim seviyesinde asgari ortak bir genel kültür vermek suretiyle onlara kişi ve toplum sorunlarını tanımak, çözüm yolları aramak ve yurdun iktisadi sosyal ve kültürel kalkınmasına katkıda bulunmak bilincini ve gücünü kazandırmak, 2. Öğrencileri, çeşitli program ve okullarla ilgi, istidat ve kabiliyetleri ölçüsünde ve doğrultusunda yükseköğretime veya hem mesleğe hem de yükseköğretime veya hayata ve iş alanlarına hazırlamaktır.
Ortaöğretim Kurumları Yönetmeliği	7. Madde	1) Öğrencileri bedenî, zihnî, ahlâkî, manevî, sosyal ve kültürel nitelikler yönünden geliştirmeyi, demokrasi ve insan haklarına saygılı olmayı, çağımızın gerektirdiği bilgi ve becerilerle donatarak geleceğe hazırlamayı, 2) Öğrencileri ortaöğretim düzeyinde ortak bir genel kültür vererek yükseköğretime, mesleğe, hayata ve iş alanlarına hazırlamayı, 3) Eğitim ve istihdam ilişkilerinin Bakanlık ilke ve politikalarına uygun olarak sağlıklı, dengeli ve dinamik bir yapıya kavuşturulmasını, 4) Öğrencilerin öz güven, öz denetim ve sorumluluk duygularının geliştirilmesini, 5) Öğrencilere çalışma ve dayanışma alışkanlığı kazandırmayı, 6) Öğrencilere yaratıcı ve eleştirel düşünme becerisi kazandırmayı, 7) Öğrencilerin dünyadaki gelişme ve değişimleri izleyebilecek düzeyde yabancı dil öğrenebilmelerini, 8) Öğrencilerin bilgi ve becerilerini kullanarak proje geliştirerek bilgi üretebilmelerini, 9) Teknolojiden yararlanarak nitelikli eğitim verilmesini, 10) Hayat boyu öğrenmenin bireylere benimsetilmesini, 11) Eğitim, üretim ve hizmette uluslararası standartlara uyulmasını ve belgelendirmenin özendirilmesini

		12) Öğrencilerin araştırma, geliştirme ve tasarım konularında bilgi ve becerilerinin geliştirilmesini, Sağlamak.
Millî Eğitim Bakanlığı Okul-Aile Birliği Yönetmeliği	5. Madde	Okul ile aile arasında bütünleşmeyi gerçekleştirmek, veli ile okul arasında iletişimi ve iş birliğini sağlamak, eğitim ve öğretimi geliştirici faaliyetleri desteklemek, okulun ve maddi imkânlardan yoksun öğrencilerin eğitim ve öğretimle ilgili zorunlu ihtiyaçlarını karşılamak üzere okulun bünyesinde tüzel kişiliği haiz olmayan birlik kurmak.
Taşınır Mal Yönetmeliği	1. Madde	Kaynağına ve edinme yöntemine bakılmaksızın okula ait taşınır malların kaydı, muhafazası ve kullanımı ile yönetim hesabının verilmesi, taşınırın bedelsiz devri ile tahsisine ilişkin iş ve işlemlerin yapılmasını sağlamak.
Resmî Yazışmalarda Uygulanacak Usul Ve Esaslar Hakkında Yönetmelik	1. Madde	Güvenli elektronik imza kullanılarak elektronik ortamda veya el yazısıyla atılan imza ile fiziksel ortamda resmî yazışmalar yapmak, bilgi veya belge alışverişini, hızlı ve güvenli bir biçimde yürütmek.
Devlet Arşiv Hizmetleri Hakkında Yönetmelik	1. Madde	Okulun iş ve işlemleri sonucunda oluşan belgeleri korunmak, Devletin, gerçek ve tüzel kişilerin ve bilimin hizmetinde değerlendirilmesini sağlamak, saklanmasına gerek görülmeyen belgeleri ayıklamak, imha etmek.
Millî Eğitim Bakanlığı Rehberlik Ve Psikolojik Danışma Hizmetleri Yönetmeliği	5. Madde	Rehberlik ve psikolojik danışma hizmetlerini; 1) Planlı, programlı, bilimsel esaslara dayalı olarak sunmak, 2) Eğitim sürecinin bütünlüğü içerisinde öğretim sürecini destekleyecek nitelikte sunmak, 3) Öğrencinin bütüncül gelişimine hizmet etmek, 4) Tüm öğrencileri kapsayacak şekilde gelişimsel ve önleyici yaklaşımı esas almak, 5) Öğrencilerin gelişimsel ihtiyaçları ile okulun imkânları ve çevre koşulları doğrultusunda planlamak, uygulamak ve değerlendirmek, 6) Öğrencinin gelişimini desteklemek amacıyla, paydaşlar tarafından ortak bir anlayış ve iş birliği içerisinde hesap verebilir bir yaklaşımla yürütmek, 7) Bakanlıkça hazırlanan etik yönerge doğrultusunda yürütmek,

Millî Eğitim Bakanlığı Eğitim Kurumları Sosyal Etkinlikler Yönetmeliği	1. Madde	Okulda; öğretim programlarının yanında öğrenci ve kursiyerlerde özgüven ve sorumluluk duygusu geliştirmeye, yeni ilgi alanları oluşturmaya, millî, manevî, ahlaki, insanî ve kültürel değerleri kazandırmaya yönelik bilimsel, sosyal, kültürel, sanatsal ve sportif alanlarda öğrenci kulübü ve toplum hizmeti kapsamındaki sosyal etkinlikleri gerçekleştirmek,
Okul Servis Araçları Yönetmeliği	6. Madde	1) Taşımacıyı Tespit Komisyonu ile koordine ederek taşıma faaliyetini planlamak, 2) Taşımacıyı Tespit Komisyonunda üye olarak yer alacak velileri ve öğretmeni belirlemek, 3) Okul servis araçlarına, taşımacılara ve ilgili taşıma personeline ilişkin belge ve kayıtları tutmak; talep halinde bu Yönetmelik çerçevesinde denetim yapacak komisyon, kurum ve kuruluşlara iletmek, 4) Servis araçlarının okul alanındaki indirme-bindirme yerlerini belirlemek, 5) Taşımacılar ile taşıma faaliyetinde çalışan personelin okul alanını kullanmalarına yönelik düzenlemeler yapmak, 6) Taşıma faaliyetlerinin her aşamasında engelli öğrenci ve çocukların taşınmasına yönelik her türlü tedbiri almak, 7) Servis hizmetlerinin sağlıklı, düzenli ve disiplinli bir şekilde yürütülmesine yönelik olarak, tespit edilen aksaklıkları taşımacının bağlı olduğu meslek odasına en kısa zamanda bildirmek.
Millî Eğitim Bakanlığı Kurum Tanıtım Yönetmeliği	5. Madde	Bakanlık logosu bulunan, il ve ilçe adlarından sonra gelmek üzere sırasıyla özel isim, okulun türü ve derecesi yazılı olan, 50 metre uzaktan okunabilen okul tanıtım tabelasını, bina kapısının soluna yerleştirmek.
Binaların Yangından Korunması Hakkında Yönetmelik	1. Madde	Okul tarafından kullanılan her türlü yapı, bina, tesis ve işletmenin, işletimi, bakımı ve kullanımı safhalarında çıkabilecek yangınların en aza indirilmesini ve herhangi bir şekilde çıkabilecek yangının can ve mal kaybını en aza indirerek söndürülmesini sağlamak üzere, yangın öncesinde ve sırasında tedbirler almak, organizasyon yapmak, eğitim düzenlemek, denetim sağlamak.
Millî Eğitim Bakanlığı Örgün Ve Yaygın Eğitimi Destekleme Ve Yetiştirme Kursları Yönergesi	14. Madde	Okulda kurs açılması durumunda, kurs ile ilgili iş ve işlemleri yürütmek üzere bir yönetici görevlendirmek.

Millî Eğitim Bakanlığı İzin Yönergesi	1. Madde	Okul personelinin; a) Yıllık izin, b) Mazeret izni, c) Hastalık ve refakat izni, ç) Aylıksız izin, d) Diğer izinler iş ve işlemlerini yürütmek.
Millî Eğitim Bakanlığı Bayrak Törenleri Yönergesi	5. Madde	1) Törenlere; okul müdürü, müdür başyardımcısı, müdür yardımcıları, öğretmenler, öğrenciler ile tören alanında bulunan diğer görevlilerin, kılık kıyafet yönetmeliğine uygun bir şekilde hazır ol durumunda katılması 2) Törenlerde yapılan konuşmaların, İstiklâl Marşı'nın söylenmesinden önce bitirilmesi, 3) Bayrak törenleri için Bayrak Kanunu ile Bayrak Tüzüğünde belirtilen özelliklere uygun Bayrak bulundurulması, 4) Bayrak törenlerinde gerektiğinde ses yayın cihazı kullanmak, 5) Törenlerde, İstiklâl Marşı'nın ilk iki kıtasının, törende hazır bulunanlar tarafından yüksek sesle söylenmesi, 6) Bayrak törenlerinin, gün batımından önce yapılması,
Okul Kantinlerinde Satılacak Gıdalar ve Eğitim Kurumlarındaki Gıda İşletmelerinin Hijyen Yönünden Denetlenmesi Genelgesi	A- Denetim Faaliyetleri: 1.Okul/Kurumların Denetim Faaliyetleri	1) Elliden az çalışanı bulunan okul/kurumlarda gıda işletmelerinin denetimlerinin, okul/kurum işveren/işveren vekili (okul müdürü/müdür yardımcısı) başkanlığında “Okul/kurum İş Sağlığı ve Güvenliği Ekibi veya Okul/Kurum Risk Değerlendirme Ekibi”nden iki üye ve okul aile birliği yönetiminden 1 (bir) velinin katılımı ile oluşturulan komisyonca her ay gerçekleştirilmesi, 2) Denetimlerde yer alan komisyon üyelerinin “Okul/Kurum Gıda İşletmesi Denetimi Eğitimi” almalarının sağlanması, 3)Bakanlığımıza bağlı Okul/kurumlarda gıda işletmelerinin denetimlerinin, http://merkezisgb.meb.gov.tr/www/gida-isletmeleri-denetimi/dosya/40 sayfasında yayımlanan “Okul/Kurum Yemekhane, Kantin/Kooperatif, Kafeterya, Büfe, Çay Ocağı Gibi Gıda İşletmelerinin Kontrol ve Denetimine İlişkin Uygulama Kılavuzu (Denetim Uygulama Kılavuzu)” ve ekinde yer alan formlara uygun olarak gerçekleştirilmesi, 4) Okul/Kurum müdürlüklerince küçük uygunsuzluk tespit edilmesi hâlinde, İlçe Millî Eğitim Müdürlüğü İş Sağlığı ve Güvenliği Bürosu (İlçe İSG Büro)/İl İşyeri Sağlık ve Güvenlik Birimlerine (İl İSGB) 3 (üç) iş günü içinde bildirilmesi,

Tablo 3. Okul Tarafından Sunulan Ürün ve Hizmetler

Okul Tarafından Sunulan Ürün ve Hizmetler
➤ Öğrenci kayıt, kabul ve devam işleri
➤ Öğrenci başarısının değerlendirilmesi
➤ Sınav işleri
➤ Sınıf geçme işleri
➤ Öğrenim belgesi düzenleme işleri
➤ Personel işleri
➤ Öğrenci davranışlarının değerlendirilmesi
➤ Öğrenci sağlığı ve güvenliği
➤ Okul çevre ilişkileri
➤ Rehberlik
➤ Staj çalışmaları
➤ Eğitim hizmetleri
➤ Öğretim hizmetleri
➤ Toplum hizmetleri
➤ Kulüp çalışmaları
➤ Diploma
➤ Sosyal, kültürel ve sportif etkinlikler
➤ Burs hizmetleri
➤ MESEM hizmetleri
➤ Açık Lise
➤ Bilimsel araştırmalar
➤ Yaygın eğitim
➤ Mezunlar (öğrenci)

2.4 Üst Politika Belgeleri Analizi

Üst politika belgeleri;

- 12. Kalkınma Planı
- Cumhurbaşkanlığı Programı,
- Orta Vadeli Program,
- Cumhurbaşkanlığı Yıllık Programı,
- Millî Eğitim Bakanlığı Stratejik Planı,
- İl Millî Eğitim Müdürlüğü Stratejik Planı,
- İlçe Millî Eğitim Müdürlüğü Stratejik Planı

Tablo 4. Üst Politika Belgeleri Analizi Tablosu

Üst Politika Belgesi	Verilen Görevler/İhtiyaçlar
On İkinci Kalkınma Planı	Fikrî Mülkiyet Hakları, Eğitim, Çocuk, Gençlik, Engelli Hizmetleri, Kültür ve Sanat, Spor, Afet Yönetimi, İstihdam
Orta Vadeli Program	Afet Yönetimi, Dijital Dönüşüm, Ne Eğitimde Ne İstihdamda Olan Gençlerin ve Kadınların Eğitime ve İstihdama Katılımı,
Cumhurbaşkanlığı 2024 Yıllık Programı	Turizm, Fikri Mülkiyet Hakları, Eğitim, Çocuk, Gençlik, Engelli Hizmetleri, Kültür ve Sanat
Bursa İl Milli Eğitim Müdürlüğü'nün 2024-2028 Stratejik Planı	Okulumuzun stratejik planda ele alacakları temel amaç, hedef ve performans göstergelerinin belirlenmesi
Gürsu İlçe Milli Eğitim Müdürlüğü'nün 2024-2028 Stratejik Planı	Okulumuzun stratejik planda ele alacakları temel amaç, hedef ve performans göstergelerinin belirlenmesi

2.5 Faaliyet Alanları ile Ürün/Hizmetlerin Belirlenmesi

Tablo 5. Faaliyet Alanlar/Ürün ve Hizmetler Tablosu

Faaliyet Alanı	Ürün/Hizmetler
Öğretim-eğitim faaliyetleri	Öğrenci İşleri Kayıt-Nakil İşleri Devam-Devamsızlık Sınıf Geçme Sınav Hizmetleri
Rehberlik faaliyetleri	Öğrencilere Rehberlik Yapmak Velilere Rehberlik Etmek Rehberlik Faaliyetlerini Yürütmek
Sosyal faaliyetler	Üniversite Gezileri Müze Gezileri Bilimsel Geziler Bilgi Yarışmaları F Klavyede Yazım Yarışmaları
Sportif faaliyetler	Futsal Turnuvalarına Katılım Voleybol Turnuvalarına Katılım Masa Tenisi Turnuvalarına Katılım
Kültürel ve sanatsal faaliyetler	Resim Yarışmalarına Katılım İstiklal Marşı Okuma Yarışmalarına Katılım Kültürel Geziler Kitap Fuarlarına Katılım
İnsan kaynakları faaliyetleri (mesleki gelişim faaliyetleri, personel etkinlikleri...)	İş Sağlığı Ve Güvenliği Eğitimleri Verilmesi İnovatif Girişimcilik Eğitimlerine Katılım Mesleki Tanıtım Fuarlarına Katılım
Okul aile birliği faaliyetleri	Başarılı Öğrenciler İçin Gurur Çayı Düzenlenmesi Yarışmalara Sponsorluk Edilmesi Düşük Gelirli Ailelere Sosyal Yardımda Bulunulması
Öğrencilere yönelik faaliyetler	Geziler, Yarışmalar, Eğitimler

Ölçme değerlendirme faaliyetleri	Ülke Çapında Ortak Sınavlar, İl Çapında Ortak Sınavlar, Üniversite Hazırlık Deneme Sınavları, Okul Çapında Yapılan Yazılı Ve Uygulamalı Sınavlar, Beceri Sınavları
Öğrenme ortamlarına yönelik faaliyetler	Aktif Öğrenme, Pratik Yapma, Grup Çalışmaları, Oyunlaştırma, Kompozisyon Yazma
Ders dışı faaliyetler	Tiyatroya Katılma, Bilimsel Geziler, Eğitimlere Katılım

2.6 Paydaş Analizi

Paydaş analizi kapsamında, öncelikle paydaşlar belirlenerek iç ve dış paydaş olarak tasnif edilmiştir. Katılımcılığı artırmak ve paydaş görüşlerini plana yansıtılabilmek amacıyla anket uygulaması, mülakat, atölye çalışması ve toplantılardan yararlanılmıştır.

Tablo 6. Paydaş Sınıflandırma ve Önceliklendirme Tablosu

PAYDAŞLAR	İÇ PAYDAŞ	DIŞ PAYDAŞ	ÖNCELİĞİ (5 Yüksek Öncelik -1 Düşük Öncelik)
Millî Eğitim Bakanlığı		+	1
Valilik		+	2
İl Millî Eğitim Müdürlüğü		+	2
Kaymakamlık		+	3
İlçe Millî Eğitim Müdürlüğü		+	5
Öğretmenler	+		5
Öğrenciler	+		5
Veliler		+	5
Okul Aile Birliği	+		5

Diğer çalışanlar	+		5
Uludağ Üniversitesi		+	1
Bursa Teknik Üniversitesi		+	1
Gürsu Belediyesi		+	1
Güvenlik Güçleri (Emniyet, Jandarma)		+	1
Muhtarlık		+	1
Sivil Toplum Kuruluşları		+	1
Kantin	+		5
Gürsu Sağlık Müdürlüğü		+	1
Gürsu Kaymakamlığı		+	1

Paydaş anketlerine ilişkin ortaya çıkan temel sonuçlar şu şekildedir:

Tablo 7. Öğrenci Anket Sonuçları

NO	MESLEK LİSESİ ÖĞRENCİLERİ İÇİN KONU BAŞLIKLARI	Kesinlikle Katılıyorum	Katılıyorum	Kararsızım	Kesinlikle Katılmıyorum	Katılmıyorum
01-	Okulda kendimi güvende hissediyorum.	0,46	0,31	0,07	0,08	0,08
02-	Okul temiz ve hijyeniktir.	0,36	0,35	0,10	0,11	0,09
03-	Okulun fiziki koşullarını yeterlidir.	0,30	0,30	0,13	0,11	0,16
04-	Okul, yeni kabul edilen öğrencilere uygun desteği sağlar.	0,19	0,25	0,23	0,11	0,22

05-	Farklı kültürlerden gelen öğrencilerin bu okulda memnuniyetle karşılanacağını düşünüyorum.	0,35	0,33	0,12	0,07	0,13
06-	Öğretmenlerime ihtiyaç duyduğumda kolaylıkla görüşebilirim.	0,17	0,23	0,21	0,13	0,26
07-	Okul müdürüne ihtiyaç duyduğumda kolaylıkla görüşebilirim.	0,22	0,33	0,19	0,11	0,15
08-	Okul rehberlik servisinden ihtiyaçlarım doğrultusunda faydalanabiliyorum.	0,24	0,40	0,12	0,10	0,13
09-	Okul meslek seçimim konusunda hedefler belirlememde ve bu hedeflere ulaşmamda yeterli rehberlik ediyor.	0,35	0,28	0,09	0,11	0,19
10-	Mesleki gelişimimle ilgili yapılan etkinlikleri (seminer, okul dışı faaliyetler) yeterli buluyorum.	0,36	0,37	0,10	0,08	0,10
11-	Okulumda mesleki eğitimimi destekleyici fiziki donanım ve alt yapının yeterli olduğunu düşünüyorum.	0,17	0,23	0,21	0,11	0,28
12-	Staj imkânlarından en verimli şekilde faydalanmamız için gerekli rehberlik ve yerleştirmenin doğru yapıldığını düşünüyorum.	0,15	0,19	0,23	0,12	0,31
13-	Okulumda yer almam için birçok fırsat var.	0,15	0,21	0,25	0,12	0,28
14-	Okul bana yeterli ders dışı etkinlik olanakları sunuyor.	0,19	0,25	0,23	0,11	0,22
15-	Okul kulüpleri amacına uygun şekilde gelişimime katkı sağlıyor.	0,35	0,33	0,12	0,07	0,13
16	Öğretmenlerim sınıfta adil kurallara sahipler ve tarafsızlar.	0,17	0,23	0,21	0,13	0,26
17-	Öğretmenlerim beni daha iyi performans göstermem için teşvik ediyor.	0,22	0,33	0,19	0,11	0,15
18-	Öğretmenlerim derslerin işlenişinde farklı ve ilgi çekici yöntemlerle kullanır.	0,24	0,40	0,12	0,10	0,13
19-	Okul kantininde yeterli ve sağlıklı yiyecekler var.	0,35	0,28	0,09	0,11	0,19
20-	DYK'leri yeterli buluyorum.	0,36	0,37	0,10	0,08	0,10
21-	Sınav ve ödevlerin beni değerlendirmek için adil ve yeterli olduğunu düşünüyorum.	0,17	0,23	0,21	0,11	0,28
22-	Okulda düzenlenen sanatsal ve kültürel faaliyetler yeterlidir.	0,15	0,19	0,23	0,12	0,31
23-	Okulda öğrencilerin görüşleri dikkate alınır.	0,15	0,21	0,25	0,12	0,28

Tablo 8. Öğretmen Anket Sonuçları

NO	ÖĞRETMENLER İÇİN KONU BAŞLIKLARI	Kesinlikle Katılıyorum	Katılıyorum	Kararsızım	Kesinlikle Katılmıyorum	Katılmıyorum
01-	Okulun misyonu ve vizyonunu tam olarak anlıyorum.	0,10	0,41	0,17	0,24	0,07
02-	Okulda eğitim ve yönetim kalitesi sürekli olarak gelişiyor.	0,69	0,24	0,00	0,03	0,03
03-	Okul temiz ve hijyeniktir.	0,24	0,24	0,21	0,21	0,10
04-	Okul, öğrencilerin ve personelin güvenliğini sağlamak için uygun güvenlik önlemleri alır.	0,17	0,59	0,03	0,10	0,10
05-	Okul, yeni kabul edilen öğrencilere uygun desteği sağlar.	0,21	0,41	0,21	0,10	0,07
06-	Okulumuz mesleki yeterliliğimi geliştirmek için eğitim fırsatları sunuyor.	0,17	0,59	0,03	0,10	0,10
07-	Okul yönetimimiz öğretmenleri etkin bir şekilde yönlendirir.	0,21	0,41	0,21	0,10	0,10
08-	Okulumuz, öğrencilerin öğrenme ilgisini uyandıracak bir öğrenme ortamı oluşturmuştur.	0,10	0,41	0,17	0,24	0,07
09-	Etkili bir öğretmen olmak için ihtiyaç duyduğum kaynaklara erişimim var.	0,69	0,24	0,00	0,03	0,03
10-	Bana sunulan kaynakları kullanmak için gerekli eğitime sahibim.	0,24	0,24	0,21	0,21	0,10
11-	Okulumuzun, farklı ihtiyaçları olan öğrencileri desteklemek için etkin bir politikası vardır.	0,24	0,24	0,21	0,21	0,10
12-	Okulumuz müfredat uygulamasını etkin bir şekilde izler.	0,17	0,59	0,03	0,10	0,10
13-	Okulumuz, velilere uygun etkinlikler düzenlemektedir.	0,69	0,24	0,00	0,03	0,03
14-	Diğer öğretmenlerle iş birliği yaparım.	0,24	0,24	0,21	0,21	0,10

15-	Okul personeli arasında dostane bir ilişki sürdürülür.	0,17	0,59	0,03	0,10	0,10
16	Takım ruhumuz ve moralimiz yüksek.	0,21	0,41	0,21	0,10	0,10
17-	Okulumuza aidiyet hissediyorum.	0,10	0,41	0,17	0,24	0,07

Tablo 9. Veli Anket Sonuçları

NO	VELİLER İÇİN KONU BAŞLIKLARI	Kesinlikle Katılıyorum	Katılıyorum	Kararsızım	Kesinlikle Katılmıyorum	Katılmıyorum
01-	Okulun misyonu ve vizyonunu tam olarak anlıyorum.	0,39	0,38	0,07	0,08	0,08
02-	Okulda eğitim ve yönetim kalitesi sürekli olarak gelişiyor.	0,41	0,40	0,09	0,06	0,04
03-	Okul temiz ve hijyeniktir.	0,25	0,38	0,19	0,10	0,08
04-	Okul, öğrencilerin ve personelin güvenliğini sağlamak için uygun güvenlik önlemleri alır.	0,22	0,38	0,18	0,10	0,12
05-	Okul, yeni kabul edilen öğrencilere uygun desteği sağlar.	0,24	0,28	0,24	0,10	0,13
06-	Okul, çocuğumun okumaya olan ilgisini geliştirmesine yardımcı olabilir.	0,45	0,29	0,10	0,08	0,07
07-	Okul çocuğumun öğrenme ilgisini güçlendiriyor.	0,31	0,31	0,17	0,13	0,09
08-	Okul çocuğumun ahlaki gelişimini teşvik edebilir.	0,39	0,30	0,08	0,12	0,12
09-	Okulda kullanılan değerlendirme yöntemleri çocuğumun gelişimini tüm yönleriyle anlamama yardımcı oluyor.	0,35	0,34	0,08	0,12	0,11
10-	Okul, çocuğumun öğrenme performansı ve gelişimi hakkında beni iyi bilgilendiriyor.	0,23	0,35	0,18	0,10	0,14
11-	Okul çocuğuma duygusal rahatsızlık ve öğrenme güçlükleri ile karşılaştığında yeterli desteği ve rehberlik sağlar.	0,33	0,40	0,12	0,06	0,09

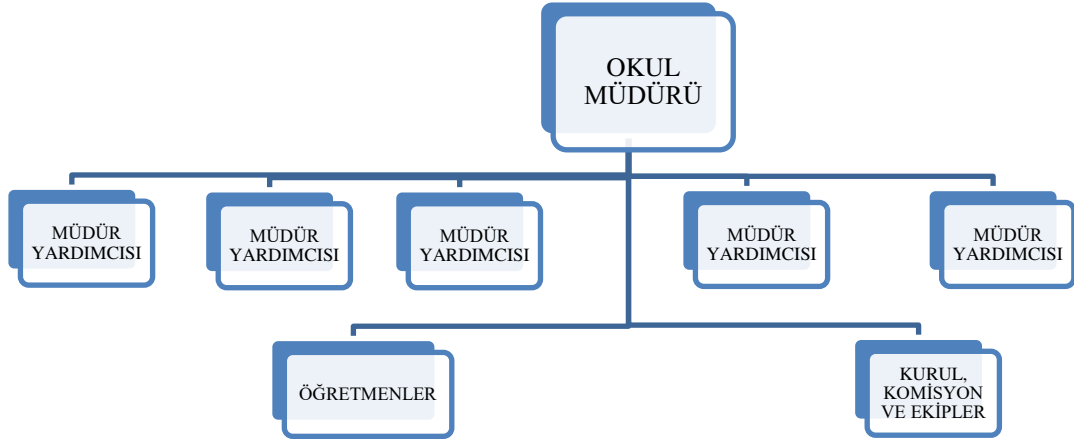
12-	Öğretmenlerin benimle iletişim kurma yöntemlerinden memnunum.	0,16	0,34	0,16	0,12	0,22
13-	Herhangi bir problem durumunda müdür endişelerime cevap veriyor.	0,19	0,26	0,19	0,13	0,22
14-	Okulda, velilerin ihtiyaçlarına uygun eğitim faaliyetleri düzenlenir.	0,39	0,30	0,08	0,12	0,12
15-	Okul, çocukların gelişimini desteklemek için velilerle iyi bir ilişki kurar.	0,35	0,34	0,08	0,12	0,11
16	Okul, aktif veli katılımını teşvik eder.	0,23	0,35	0,18	0,10	0,14
17-	Okulun veli etkinliklerine aktif olarak katılırım.	0,41	0,40	0,09	0,06	0,04
18-	Bir veli olarak okula aidiyet hissediyorum.	0,25	0,38	0,19	0,10	0,08
19-	Çocuğumun ev ödevlerini tamamlamasını sağlarım.	0,22	0,38	0,18	0,10	0,12
20-	Çocuğumu okumaya teşvik ederim.	0,39	0,38	0,07	0,08	0,08
21-	Çocuğumun her gün okula gitmesini sağlarım.	0,41	0,40	0,09	0,06	0,04
22-	Çocuğumun eğitiminde aktif bir ortağım.	0,25	0,38	0,19	0,10	0,08

2.7 Kuruluş İçi Analiz

Bu bölümde; teşkilat yapısı, insan kaynaklarının yetkinlik düzeyi, kurum kültürü, teknoloji ve bilişim altyapısı, fiziki ve mali kaynaklara ilişkin analizlere yer verilmiştir.

2.7.1 Teşkilat Şeması

Şekil 1. Teşkilat Şeması



2.7.2 İnsan Kaynakları

Bu bölümde; okulumuz personeline ilişkin nicel veriler ile personelin sahip olduğu niteliklerin analizi yapılmıştır.

Okul/kurumda çalışanlar ve görevleri belirlenir. Ayrıca;

- Kurumun sahip olduğu toplam norm kadro sayısı,
- Çalışan toplam personel sayısı,
- İhtiyaç duyulan branşlar ve ihtiyaç sayısı,
- Buna bağlı olarak yapılan istihdam sayısı,
- Personelin nasıl atandığı,
- Varsa geçici personelin alındığı kaynağı,
- Kadrosu olmayıp da sözleşmeli çalıştırılan personelin sayısı,
- Eğitim düzeyi, gönüllü olarak aldığı diğer görevler,
- Okul/kuruma son -en az- iki yılda gelen giden personel sayısı mümkün ise neden okul/kurumdan tayin istedikleri,

- Ortalama okulda çalışma yılı,
- Ortalama hizmet içi eğitim saati,
- Çalışana verilen ödül ve ceza sayısı gibi hususlar tablo hâlinde düzenlenebilir.
- Okul/kurumda çalışan yönetici, öğretmen, diğer personelin görevlerinin neler olduğu belirlenmelidir.

Tablo 10. Çalışanların Görev Dağılımı

Çalışanın Unvanı	Görevleri
Okul /Kurum Müdürü	Türk millî eğitiminin genel amaçlarına ve temel ilkelerine uygun olarak Anayasa, kanun, tüzük, yönetmelik, yönerge, genelge ve diğer ilgili mevzuat hükümleri doğrultusunda okulun amaçlarını gerçekleştirmek üzere tüm kaynakların etkili ve verimli kullanımından, ekip ruhu anlayışıyla yönetiminden ve temsilinden birinci derecede sorumlu eğitim ve öğretim lideridir. Müdür, okulu bünyesindeki kurul, komisyon ve ekiplerle işbirliği içinde yönetir.
Müdür Yardımcısı	Müdür yardımcısı eğitim, öğretim ve yönetim işlerinin planlı, düzenli ve amacına uygun olarak yürütülmesinden müdüre ve müdür başyardımcısına karşı sorumludur.
Atölye ve Bölüm Şefleri	Alanın bina, eşya, makine-teçhizat ve diğer taşınırların bakım, onarım, koruma, saklama ve kullanıma hazır bulundurulmasını sağlar.
Öğretmenler	Öğrencilerin; öğretim programları doğrultusunda kazanım ve becerilerini hedefleyen, inceleyerek, araştırarak, yaparak ve yaşayarak öğrenmelerini amaçlayan etkinlikleri planlar ve uygular. Öğrencilerin; bağımsız ve yaratıcı düşüncelerine, edinilen bilgilerden sonuçlar çıkarmalarına, tartışmalarda görüşlerini özgürce belirtmelerine ve hoşgörülü olmalarına yönelik gerekli ortamı hazırlar. Öğrencilerin, eğitim ve öğretim çalışmalarında her türlü imkândan yararlanmasını sağlar.
Yardımcı Hizmetler Personeli	Okulun bütün birimlerinin temizliğini yapar, bahçenin temizliğini yapar, özel eğitim öğrencilerinin giriş ve çıkışlarında onlara yardımcı olur, güvenlik kulübesinde bulunarak ziyaretçileri karşılar, okulda yemek hizmeti verilen öğrencilere yemek dağıtır.

Tablo 11. İdari Personelin Hizmet Süresine İlişkin Bilgiler

Hizmet Süreleri	2024 Yıl İtibarıyla	
	Kişi Sayısı	%
1-4 Yıl	0	0
5-6 Yıl	0	0
7-10 Yıl	0	0
10 ve Üzeri	6	100

Tablo 12. Öğretmenlerin Hizmet Süreleri (Yıl İtibarıyla)

Hizmet Süreleri	Kadın	Erkek	Toplam
1-3 Yıl	1	1	2
4-6 Yıl	6	0	6
7-10 Yıl	6	2	8
11-15 Yıl	2	2	4
16-20	1	3	4
20 ve üzeri	4	2	6

Tablo 13. Kurumdaki Mevcut Hizmetli/ Memur Sayısı

No	Görevi	Erkek	Kadın	Eğitim Durumu	Hizmet Yılı	Toplam
1	Memur	0	0	-	-	0
2	Hizmetli 1	0	1	Lise	15	1
3	Hizmetli 2	0	1	Lise	3	1
4	Hizmetli 3	0	1	Ortaokul	1	1
5	Hizmetli 4	0	1	Ortaokul	2	1

Tablo 14. Okul/kurum Rehberlik Hizmetleri

Mevcut Kapasite				Mevcut Kapasite Kullanımı ve Performans					
Psikolojik Danışman Norm Sayısı	Görev Yapan Psikolojik Danışman Sayısı	İhtiyaç Duyulan Psikolojik Danışman Sayısı	Görüşme Odası Sayısı	Danışmanlık Hizmeti Alan			Rehberlik Hizmetleri ile İlgili Düzenlenen Eğitim/Paylaşım Toplantısı vb. Faaliyet Sayısı		
				Öğrenci Sayısı	Öğretmen Sayısı	Veli Sayısı	Öğretmenlere Yönelik	Öğrencilere Yönelik	Vellilere Yönelik
2	2	0	2	506	-	30	0	7	2

2.7.3 Teknolojik Düzey

Okulumuzun teknolojik altyapısı ve teknolojiyi kullanabilme düzeyine ilişkin analizi yapılmıştır.

Tablo 15. Teknolojik Araç-Gereç Durumu

Araç-Gereçler	Mevcut Durum	İhtiyaç
Akıllı Tahta	0	18
Masaüstü Bilgisayar	95	0
Dizüstü Bilgisayar	2	1
Projeksiyon Cihazı	1	0
Sunum Yansıtma Perdesi	2	0
Yazıcı/Tarayıcı/Fotokopi Makinesi	12	0
Kamera	39	0
TV	3	0
FATİH Ağ Bağlantısı Sistem Terminali	1	0
Klima	15	9
Asansör	1	0
Telefon	3	0
Ses Sistemi	2	0
Ses Sistemi Hoparlörü	28	0
Elektrikli Süpürge	1	0
Ciltleme Makinesi	1	0

Tablo 16. Fiziki Mekân Durumu

Fiziki Mekân	Var	Yok	Adedi	İhtiyaç
Öğretmenler Odası	+		1	0
Müdür Odası	+		1	0
Müdür Yardımcısı Odası	+		5	0

Toplantı Odası	+		1	0
Hizmetli Odası	+		1	0
Spor Odası	+		1	0
Atık Kağıt Biriktirme Odası	+		1	0
Kantin	+		1	0
Anasınıfı Yemekhanesi	+		1	0
Anasınıfı Etkinlik Odası	+		1	0
Çok Amaçlı Depo	+		4	0
Su Deposu Odası	+		1	0
Isıtma Sistemi Odası	+		1	0
Enerji Şalt Odası	+		1	0
İnternet Sistemi Odası	+		1	0
Arşiv	+		1	0
Ekipman Odası	+		3	0
Kütüphane	+		1	0
Rehberlik Servisi	+		1	0
Derslik	+		27	0
WC	+		28	0
BT Laboratuvarı	+		6	0
İbadethane	+		2	0
Resim Odası	+		1	0
Müzik Odası	+		1	0
Çok Amaçlı Salon	+		2	0
Konferans Salonu	+		1	0
BT Laboratuvarı	+		6	0
Spor Salonu		-	0	1

Yangın Söndürme Paneli	+		11	0
Yangın Söndürme Cihazı	+		18	0
Tavan Yangın Dedektörü	+		134	0
Elektrik Paneli	+		16	0
Acil Durum Alarm Butonu	+		18	0
Su Paneli	+		17	0
Dış Aydınlatma Lambası	+		10	0
Elektrik Jeneratörü	+		1	0
Kombi	+		3	0
Su Deposu	+		2	0
Hidrofor	+		2	0
Kapalı Genleşme Tankı	+		1	0

2.7.4 Mali Kaynaklar

Okul/Kurumun mali kaynak analizi aşağıda belirtilmiştir. Bütçe işlemleri Okul Aile Birliği ile Satın Alma ve İhale Komisyonu marifetiyle yürütülmektedir.

Tablo 17. Kaynak Tablosu

Kaynaklar	2023	2024	2025	2026	2027	2028
Genel Bütçe	928.227,00	1.392.340,00	1.893.583,00	2.366.978,00	2.722.025,00	2.994.228,00
Okul Aile Birliği	66.929,00	71.240,00	78.079,00	85.574,00	93.789,00	102.793,00
Özel İdare	0,00	0,00	0,00	0,00	0,00	0,00
Kira Gelirleri	51.000,00	72.000,00	100.000,00	140.000,00	196.000,00	274.000,00
Döner Sermaye	0,00	0,00	0,00	0,00	0,00	0,00
Dış Kaynak/ Projeler	0,00	0,00	0,00	0,00	0,00	0,00
Diğer	0,00	0,00	0,00	0,00	0,00	0,00
TOPLAM	1.046.156,00	1.535.580,00	2.071.662,00	2.592.552,00	3.011.814,00	3.371.021,00

Tablo 18. Gelir-Gider Tablosu

YILLAR	2021		2022		2023	
	GELİR (TL)	GİDER (TL)	GELİR (TL)	GİDER (TL)	GELİR (TL)	GİDER (TL)
Temizlik	406.530,00	20.000,00	607.844,00	27.200,00	1.046.156,00	44.608,00
Küçük Onarım		5.000,00		6.800,00		11.152,00
Bilgisayar Harcamaları		8.439,00		7.877,00		12.918,00
Büro Makinaları Harcamaları		5.000,00		6.800,00		11.152,00
Telefon		11.789,00		16.033,00		26.294,00
Sosyal Faaliyetler		7.000,00		9.520,00		15.612,00
Kırtasiye		15.000,00		20.400,00		33.456,00
GENEL TOPLAM				72.228,00		

2.7.5 İstatistiki Veriler

Okul/kurumla ilgili her türlü sayısal veriler geriye dönük olarak (en az 3 yıllık) verilir. İstatistiki veriler kapsamında incelenecek hususlar;

Tablo 19. Öğrenci Mevcudu Tablosu

	2021	2022	2023
Genel Mevcut	557	587	589
Ortalama Sınıf Mevcudu	24	22	21
Mevcudu En Fazla Olan	44	45	46
Mevcudu En Az Olan	27	1	1
Kaynaştırma Eğitimine Tabi Öğrenci Sayısı	14	14	14

Tablo 20. Destekleme ve Yetiştirme Kursları Tablosu

Kurslara Katılan Öğretmen Sayıları	2021		2022		2023	
	Öğretmen	Öğrenci	Öğretmen	Öğrenci	Öğretmen	Öğrenci
Edebiyat	3	10	3	10	3	10
İngilizce	1	10	1	10	1	10
Tarih	1	10	1	10	1	10
Coğrafya	1	10	1	10	1	10
Felsefe	1	10		10	1	10
Matematik	1	10	1	10	1	10

Tablo 21. Başarı Tablosu

	2021	2022	2023
Başarısızlıktan Sınıf Tekrar Eden Öğrenci Oranı (%)	0	11	11
Doğrudan Sınıf Geçen (%)	12	19	23

Tablo 22. Devamsızlık Tablosu

	2021	2022	2023
Devamsızlıktan Sınıf Tekrar Eden Öğrenci Oranı (%)	0	11	5
Sürekli Devamsız Öğrenci Sayısı	0	12	13

Tablo 23. Engellilere Kolaylaştırıcı Çalışmalar

Çalışma Türü	2021	2022	2023
Asansör	1 Tane	1 Tane	1 Tane
Rampa	1 Tane	1 Tane	1 Tane

Tablo 24. Okulun Fiziksel Mekânları

	2021	2022	2023
Çok Amaçlı Salon	-	-	100 Kişilik Koltuklu 1 Salon
Laboratuvar	19'ar Kişilik 4 Tane	19'ar Kişilik 4 Tane	19'ar Kişilik 4 Tane
Derslikler	20'şer Kişilik 16 Tane	20'şer Kişilik 16 Tane	20'şer Kişilik 15 Tane

Özel Eğitim Dersliği	-	-	10 Kişilik 1 Tane
İdari Oda	5 Tane	5 Tane	5 Tane
Öğretmenler Odası	30 Kişilik	30 Kişilik	30 Kişilik
Alan Şefleri Odası	1 Tane	1 Tane	1 Tane
Kütüphane	20 Kişilik, 1700 Kitaplı	20 Kişilik, 1700 Kitaplı	20 Kişilik, 1700 Kitaplı
Hizmetli Odası	1 Tane	1 Tane	1 Tane
Elektrik Şalt Odası	1 Tane	1 Tane	1 Tane
Kırtasiye Malzemeleri Odası	1 Tane	1 Tane	1 Tane
Temizlik Malzemeleri Odası	1 Tane	1 Tane	1 Tane
Çok Amaçlı Depo	1 Tane	1 Tane	1 Tane
Toplantı Salonu	40 Kişilik, 1 Tane	40 Kişilik, 1 Tane	40 Kişilik, 1 Tane
Rehberlik Odası	1 Tane	1 Tane	1 Tane
İbadethane	2 Tane	2 Tane	2 Tane
Tuvalet	7 Tane	7 Tane	7 Tane
Taşıt Parkı	12 Araçlık	12 Araçlık	12 Araçlık
Bina Yalıtımı	Teras Zemin Yalıtımı Var	Teras Zemin Yalıtımı Var	Teras Zemin Yalıtımı Var
Bina Isıtma Türü	Merkezi Isıtma	Merkezi Isıtma	Merkezi Isıtma
Yakıt Türü	Doğalgaz	Doğalgaz	Doğalgaz

Tablo 25. Kantin

	2021	2022	2023
İşletim Biçimi	Kiralama	Kiralama	Kiralama
İhtiyacı Karşılama Durumu	Tam	Tam	Tam
Kapasitesi	16 Kişilik	16 Kişilik	16 Kişilik
Kantinin Okula Getirisi (TL)	22.865,00	31.097,00	51.000,00
Öğrencilerin Dışarı Çıkışı	Serbest	Serbest	Serbest

Tablo 26. Sivil Savunma

	2021	2022	2023
Yangın Söndürme Vanası	3 Tane	3 Tane	3 Tane
Yangın Söndürme Tüpü	7 Tane	7 Tane	7 Tane
İkaz Alarm Zili	4 Tane	4 Tane	4 Tane
Elektrik Panosu	8 Tane	8 Tane	8 Tane
Deprem Tahliye Tatbikatı	Yapıldı	Yapıldı	Yapıldı

2.8 Çevre Analizi (PESTLE)

Çevre analiziyle okul/kurum üzerinde etkili olan veya olabilecek politik, ekonomik, sosyo-kültürel, teknolojik, yasal çevresel dış etkenlerin tespit edilmesi amaçlanmıştır.

Tablo 27. PESTLE Analiz Tablosu

Politik-Yasal etkenler	Ekonomik etkenler
<ul style="list-style-type: none">• Kalkınma Planı ve Orta Vadeli Program,• Bakanlık, il ve ilçe stratejik planlarının incelenmesi,• Yasal yükümlülüklerin belirlenmesi,• Oluşturulması gereken kurul ve komisyonlar,• Okul/kurum çevresindeki politik durum.	<ul style="list-style-type: none">• Okul/kurumun bulunduğu çevrenin genel gelir durumu,• İş kapasitesi,• Okul/kurumun gelirini arttırıcı unsurlar,• Okul/kurumun giderlerini arttıran unsurlar,• Tasarruf sağlama imkânları,• İşsizlik durumu,• Mal-ürün ve hizmet satın alma imkânları,• Kullanılabilir bütçe
Sosyokültürel etkenler	Teknolojik etkenler
<ul style="list-style-type: none">• Kariyer beklentileri,• Ailelerin ve öğrencilerin bilinçlenmeleri,• Aile yapısındaki değişimler (geniş aileden çekirdek aileye geçiş, erken yaşta evlenme vs.),• Nüfus artışı,• Göç,• Nüfusun yaş gruplarına göre dağılımı,• Hayat beklentilerindeki değişimler (Hızlı para kazanma hırısı, lüks yaşama düşkünlük, kırsal alanda kentsel yaşam),• Beslenme alışkanlıkları,• Değerler, mesleki etik kuralları vb.	<ul style="list-style-type: none">• Okul/kurumun teknoloji kullanım durumu• e- Devlet uygulamaları,• Dijital Platformlar üzerinden uzaktan eğitim imkânları,• Okul/kurumun sahip olmadığı teknolojik araçlar• Personelin ve öğrencilerin teknoloji kullanım kapasiteleri,• Personelin ve öğrencilerin sahip olduğu teknolojik araçlar,• Teknoloji alanındaki gelişmeler• Teknolojinin eğitimde kullanımı
Çevresel Etkenler	
<ul style="list-style-type: none">• Hava ve su kirlenmesi,• Toprak yapısı,• Bitki örtüsü,• Doğal kaynakların korunması için yapılan çalışmalar,• Çevrede yoğunluk gösteren hastalıklar,• Doğal afetler (deprem kuşağında bulunma, Covid 19, kene vakaları vb.)	

2.9 Güçlü ve Zayıf Yönler ile Fırsatlar ve Tehditler (GZFT) Analizi

Okul/kurumun güçlü ve zayıf yönleri ile okul/kurum dışında oluşabilecek fırsatlar ve tehditler belirlenmiştir.

Tablo 28. GZFT Analizi

İç Çevre	
Güçlü Yönler	Zayıf Yönler
<ul style="list-style-type: none">• Öğretmene saygılı öğrenci profili• Öğrenci sayısının az olması• 9. Sınıflar hariç, sınıf mevcutlarının eğitim-öğretim için ideal sayıda olması• Öğretmen başına düşen öğrenci sayısının az olması• Öğrencilerin kullanımına ve sosyalleşmesine yönelik çok sayıda sosyal ve kültürel imkânların bulunması• Ders dışı eğitim çalışmalarının yapılması• Mesleki eğitim mezunlarının istihdam kolaylığı• İşletmelerin, mesleki eğitimde okulumuz öğrencilerini tercih etmesi• Alanında deneyimli öğretmen kadrosunun olması• Personel dayanışmasının iyi düzeyde olması• Liderlik davranışları sergileyebilen öğretmenlerin olması• Kurumdaki duyuruların çalışanlarla zamanında paylaşılması• Okul personelinin ekip çalışmasını benimsemesi• Çalışmaların belirli bir plan ve koordinasyon içinde yapılması• Okul personelinin genç ve dinamik olması• Öğretmenlerin teknolojiyi iyi kullanabilmeleri• Kendini geliştirmeye açık ve geliştiren öğretmenlerin olması• Okul güvenlik görevlisinin ve okul polislerinin olması• Beslenme Dostu Okul ve Okul Sağlığı Projeleri'nin uygulanması ve projelere gereken önemin gösterilmesi• Genel idari ve Yardımcı hizmetler personelinin sorumluluk bilinciyle ve özverili çalışması• Okul memnuniyetlerinin yüksek olması• Okul Aile Birliği'nin iş birliğine açık olması• Bakım ve onarım ihtiyaçlarının düzenli olarak giderilmesi• Okulumuzun kaloriferli olması ve ısınma sorununun olmaması• Okulun mimari yapısının ve çok katlı olmamasının, kolaylaştırıcı yönü	<ul style="list-style-type: none">• Öğrencilerin sosyo-ekonomik düzeyinin düşük olması• Sınıf tekrarı yapan öğrenci sayısının fazla olması• Devamsızlık yapan öğrenci sayısının fazla olması• Farklı kültürlerden gelen öğrenci sayısının fazla olması• Öğrencilerin ders başarılarının yeterli düzeyde olmaması• Bazı öğrencilerin ön öğrenmelerinin yetersiz olması• Öğrencilerin okuma alışkanlığının az olması• Mezunları izleme konusunda yeterli ve etkili izleme yöntemlerinin kullanılmaması• Aile ekonomisine destek vermek için öğrencilerin bir kısmının çalışmak zorunda kalması• Öğrencilerimizin özgüvenlerinin eksik olması• Üniversite sınavlarında istenilen başarıyı elde edememe• Öğrencilerdeki motivasyon eksikliği• Ücretli öğretmen sayısının fazla olması• Personel aidiyetinin istenen düzeyde olmaması• Bilinçli anne babalık becerilerinin zayıf olması• Veli- öğretmen iş birliğinin yetersiz olması• Velilerin öğrencilerin eğitim- öğretim faaliyetlerine yeterli önemi göstermemesi• Parçalanmış aile profilindeki veli sayısının fazla olması• Bazı velilerin öğrencileri çeşitli işlerde çalıştırması

<ul style="list-style-type: none"> • Eğitim donanımlarının yeterli olması • Bilişim alt yapısının olması ve kullanılması • Güvenlik kameralarının olması • Uygulamalı eğitim vermeye elverişli teknolojik donanımın olması • Bütçe planlamasının iyi yapılması ve öğrencileri desteklemede kullanılması • Velilerin Okul Aile Birliğini desteklemesi • Okul yöneticilerinin çözüm odaklı olması • Okul yöneticilerinin farklı fikirlere açık olması • Okul yönetimi kadrosunun özverili olması • Okul yönetiminin personeli zamanında bilgilendirmesi • Okul yöneticilerinin deneyimli ve işbirliğine yatkın olması • Okul yöneticilerinin veli isteklerine cevap verebiliyor olması • Öğrenci, veli ve öğretmenlerin okul yöneticilerine ulaşabilmesi • Okul yöneticileri ve öğretmenlerin güçlü bir iletişimi olması • Kurum içindeki iletişimin sağlıklı oluşu • Ekip çalışması ve zümreler arası işbirliğine önem verilmesi • Ulaşımı kolay ve merkezi bir yer olması • Okulun çevre üzerindeki imajının güçlü ve olumlu olması • Okulun sanayi bölgesine yakın olması • Okulumuzun tercih edilen bir okul olması 	<ul style="list-style-type: none"> • Velilerin eğitim seviyesinin düşük olması • Spor salonu ve yeterli spor alanlarının olmaması • İki okulun aynı bahçeyi kullanması • Okul yemekhanesinin olmaması • Derslik, atölye gibi alanların fiziki yapılarının kısıtlı olması • Spor malzemelerinin yetersizliği • Okul kütüphanesinin yetersiz olması • Sosyal ve kültürel etkinliklere yeterince maddi kaynak ayrılamaması • Okulun maddi imkânlarının kısıtlı olması • Okul gelirinin az olması • Hayırsever desteğinin yeterli olmaması • Ödeneklerin yetersizliği • Okulun göç alan bir bölgede olması • Okulda yapılan etkinliklerin çevreye yeterince tanıtılmaması
---	---

Dış Çevre

Fırsatlar	Tehditler
<ul style="list-style-type: none"> • Mülki ve yerel yetkililerle olan olumlu diyalog ve iş birliği • Yerel yönetimlerin verdiği destekler • Nitelikli iş gücü ihtiyacının artması • Mesleki eğitime olan ihtiyacın artması • Bursa ilinin sanayisinin gelişmiş olması • Okulumuzun sanayi bölgelerine yakın olması • İnsan kaynaklarının yeterliliği • Kurumlar arası diyalogun güçlü olması • Kaynak kişi ve kurumlara rahat ulaşılabilme • Okulun ilçedeki kurumlar tarafından kabul görmesi • Teknolojik alt yapının ve bilişim ağının mevcut olması • Bilgisayarlarımızın bulunması • Öğrenci bilgilerinin bilgisayar ortamına kayıt edilmesi ve 	<ul style="list-style-type: none"> • Velilerin bir kısmının sosyal güvencesinin olmaması • Ödenek yetersizliği • Veli ve işletme desteğinin az olması • Velilerin orta-düşük gelir grubunda yer alması • Parçalanmış aile yapısına sahip öğrencilerin çok olması • Velilerin eğitim seviyesinin düşük olması • Okul çevresinde gruplaşmaların olması • Aile içi şiddetin yaygın olması • Kötü alışkanlıklara sahip öğrencilerin olması • Sosyal ve kültürel açıdan çeşitlilik

<p>takibinin yapılması</p> <ul style="list-style-type: none">• E-Okul'dan öğrenci ve velilerin devamsızlığı ve ders notlarını takip etmesi• E-Öğrenme, E-Akademi, E-Okul, EBA internet olanakları• Teknolojinin ilerlemesinin, yayılmasının ve benimsenmesinin artması• Bilginin hızlı üretimi, erişilebilirlik ve kullanılabilirliğinin gelişmesi• SMS sistemiyle velilerin bilgilendirilmesi• Teknolojinin sağladığı yeni öğrenme ve etkileşim-paylaşım olanakları• MEB'in kalite ve misyon farklılaşması konusundaki yeni düzenlemeleri• Yeni öğretim programlarını kavramış öğretmenlerin olması• Milli Eğitim Bakanlığı ve İl ve İlçe Milli Eğitim Müdürlüğü 2019-2023 Stratejik Planlarının incelenmesi• Kurumdaki hukuk hizmetlerinin 14.06.1973 tarihli ve 1739 Sayılı Milli Eğitim Temel Kanunu, 25.08.2011 tarihli ve 652 Sayılı Milli Eğitim Bakanlığının Teşkilat ve Görevleri Hakkında KHK, 657 Sayılı Devlet Memurları Kanunu, 01.09.2018 tarihli Ortaöğretim Kurumları Yönetmeliği hükümlerinin uygulanması• Mezunlarımızın iş yeri açma belgesi ve EURO PASS belgesi alması• Okulumuzun yakınlarında yeşil alanların bulunması• Ulaşımın kolay olması• İşbirliği yapılan kurumlara yakın olunması• İlçe merkezine yakın olması• Sıfır Atık Projesi'nin uygulanması	<ul style="list-style-type: none">• Nüfus artışı ve iç-dış göçlerin fazla olması• Toplum kavramında, internet kullanımı sonucunda meydana gelen değişiklikler• Bilinçsiz internet kullanımı• Medyanın öğrencileri olumsuz etkilemesi• Yasa, yönetmelik ve uygulamaların sıklıkla değişmesi• Eğitim öğretim çalışmalarının desteklenmesi konusunda mali mevzuatın getirdiği kısıtlar• Eğitim politikalarında yaşanan değişimlerin eğitim kalitesini olumsuz etkilemesi• Okulun cadde üzerinde yer alması• Okul çevresinde kontrolsüz alanların fazla olması• Okulun göç alan bir bölgede olması
---	---

2.10 Tespit ve İhtiyaçların Belirlenmesi

Durum analizi sonucunda aşağıdaki ihtiyaçların ortaya çıktığı görülmüştür.

Tablo 29. İhtiyaçlar Tablosu

İhtiyaç Adı	İhtiyaç Miktarı
Güvenlik Görevlisi	1
Dizüstü Bilgisayar	1
Klima	9
Projeksiyon Cihazı	1
Spor Salonu	1

3.BÖLÜM

GELECEĞE BAKIŞ

3. GELECEĐE BAKIŐ

Okulumuz 2024-2028 Stratejik Planı grev ve sorumlulukların etkin bir Őekilde yrtlmesini ve geleceĐe ynelik uzun vadeli vizyonumuza ulaŐılmasını saĐlayacak Őekilde hazırlanmıŐtır. Stratejik planlamanın baŐarıya ulaŐması iŐin iki nemli faktr Misyon ve Vizyon 'dur. Misyon, belirlenen amaŐ ve hedefler zerinde odaklanmış bir grev duygusudur. Vizyon ise organizasyonun ulaŐmak istediĐi amaŐ ve hedefleri ifade eder. Belirlenen misyon ve vizyon doĐrultusundaki ŐalıŐmalarımız esnasında baĐlı kalacaĐımız temel deĐerler ortaya konulmuŐtur.

GeleceĐe bakıŐ őrerçevesi őrizilirken; analiz ve raporların gerŐekleŐtirilmesine, st meŐine ve bilinirliĐine, verimlilik ilkeleri őrerçevesinde harcama politikalarının oluŐturulmasına, mdrlĐmz btŐesinin her trl dner sermaye, fon, zel hesap ve proje hesabını da iŐerecek Őekilde btncl bir bakıŐ aŐısıyla btŐe ynetimi srecinin uygulanmasına dikkat edilmiŐtir. 'GeleceĐe akıŐ' blm, durum analizi yapıldıktan sonra stratejik planın misyon, vizyon, temel deĐerler ile stratejik amaŐ ve hedeflerinin bulunduĐu, nereye ulaŐmak istediĐimizi aŐıkladıĐımız blmdr. Kurumumuzun misyon, vizyon ve temel deĐerleri Okulumuzun Stratejik Planlama Ekibinin katılımı ile yapılan őralıŐtaydı belirlenmiŐtir. Ayrıca BakanlıĐımızın 2024-2028 Stratejik Planı dikkate alınarak belirlenen AmaŐ, Hedef, Performans Gstergeleri ve Stratejiler ile planımızın 'GeleceĐe akıŐ' blm oluŐturulmuŐtur.

3.1 Misyon

Kurum deęerleri ve ilkeleri ışığında, her türlü kaynaęı etkili ve verimli kullanarak eęitim, öğretim, topluma hizmet görevlerimizi yerine getirebilmek için; bilgiye nasıl ulaşabileceğini bilen, ulaşabildięi bilgiyi kullanan, yeni bilgiler üretebilen, karar verme becerisi gelişmiş, toplumsal deęerlere duyarlı, fark yaratan, girişimci bireyler yetiştirmektedir.

3.2 Vizyon

Öğrencileri ilgi, beceri ve yetenekleri ölçüsünde hem mesleęe hem yükseköğrenime hem de hayata ve iş alanlarına hazırlayan,

- İş becerileriyle güven veren,
- İş piyasasında aranan,
- Öğrenmeyi temel ihtiyaç kabul eden,
- Bilim ve teknolojinin farkında olan,
- Deęişime ve gelişime açık olan,
- Etkili ve nitelikli bireyler yetiştirmektedir.

3.3 Temel Deęerler

Tablo 30. Temel Deęerler Tablosu

Kişi	Süreç	Performans
Mükemmellik	Şeffaflık	Teknolojiye uyum
İnsana saygı ve güven	Katılımcılık	Bilimsellik
Paydaş memnuniyeti	Çözüm Odaklı	Yaratıcılık, yenilikçilik
İdealist olma	Hukukun üstünlüğü	
Sürekli gelişim		
Saygınlık		

3.4 Amaç, Hedef ve Performans Göstergesi ile Stratejiler

TEMA I	EĞİTİM-ÖĞRETİME ERİŞİM ve KATILIM								
Amaç 1	Öğrencilerin eğitim ve öğretime etkin katılımlarıyla süreci tamamlamalarını sağlamak.								
Hedef 1.1	Öğrencilerin okula erişim, devam ve okulu tamamlama oranları artırılabacaktır.								
Performans Göstergeleri	Hedefe Etkisi	Başlangıç Değeri	2024	2025	2026	2027	2028	İzleme Sıklığı	Rapor Sıklığı
PG 1.1.1 Bir eğitim ve öğretim yılında devamsızlık süresi 20 günden (mazeretli ve mazeretsiz) fazla olan öğrenci oranı (%)	20	16	16	15	14	13	12	6 Ay	6 Ay
PG 1.1.2 Bir eğitim ve öğretim yılında sınıf tekrar eden öğrenci oranı (%)	20	19	19	18	17	16	15	6 Ay	6 Ay
PG 1.1.3 Bir eğitim ve öğretim yılında örgün eğitimden ayrılan öğrenci oranı (%)	20	5	5	4	4	3	3	6 Ay	6 Ay
PG 1.1.4 Okula kayıt olanların mezun olma oranı (%)	40	40	40	41	42	43	45	6 Ay	6 Ay
Koordinatör Birim	Okul/kurumun idaresi								
İş birliği Yapılacak Birimler	Okul rehberlik servis, şube rehber öğretmenleri								
Riskler	<ul style="list-style-type: none"> Okulun başka bir yere taşınması Öğrencilerin yeni okula ve çevresine adaptasyon sorunları Okula ulaşım imkânlarının yeterli olmaması İlköğretim öğrencilerinin bilinçli alan seçimi yapmamaları 								
Stratejiler	<p>S1. Öğrencilerin devamsızlık nedenleri belirlenecek, öğrenci ve veli iş birliğiyle bu nedenleri ortadan kaldırmaya yönelik çalışmalar yürütülecektir.</p> <p>S2. Öğrenci devamsızlığının olumsuz etkilerini azaltmaya yönelik eksik kazanımların giderilmesi, sosyal etkinlikler, uzaktan öğrenme olanaklarına ilişkin farkındalık çalışmaları gibi telafi tedbirleri alınacaktır.</p> <p>S3. Okul ortamının öğrenciler için cazip hale gelmesini sağlayacak sosyal, sportif vb. imkânlar artırılabacaktır.</p> <p>S4. Sınıf tekrarı nedenleri araştırılarak buna yönelik önleyici tedbirler geliştirilecektir.</p>								

Maliyet Tahmini (TL)	10.000,00
Tespitler	1. Kısmen öğrencilerin yanlış alan seçimi yapmaları 2. Öğrencilerin devamsızlık bilgilerinin veli tarafından takibinin yapılmaması
İhtiyaçlar	1. Öğrencilerin bilinçli alan seçimi için yerinde alan tanıtımı 2. Okul çevre sorunlarının ortadan kaldırılmasına yönelik diğer kamu kurumlarıyla işbirliği 3. Devamsızlık bildirim SMS'lerinin gönderimi

TEMA I	EĞİTİM-ÖĞRETİME ERİŞİM ve KATILIM									
Amaç 1	Öğrencilerin eğitim ve öğretime etkin katılımlarıyla süreci tamamlamalarını sağlamak.									
Hedef 1.2	Öğrencilerin ders dışı etkinliklere katılım oranları artırılabilecektir.									
Performans Göstergeleri	Hedefe Etkisi	Başlangıç Değeri	2024	2025	2026	2027	2028	İzleme Sıklığı	Rapor Sıklığı	
PG 1.2.1 Bir eğitim ve öğretim yılında bilimsel, sosyal, kültürel, sanatsal ve sportif alanlarda kurum içi ve kurum dışı en az iki faaliyete katılan öğrenci oranı (%)	40	60	60	50	50	50	50	6 Ay	6 Ay	
PG 1.2.2 Bir eğitim ve öğretim yılında en az iki toplum hizmeti faaliyetine katılan öğrenci oranı (%)	20	100	100	100	100	100	100	6 Ay	6 Ay	
PG 1.2.3 Bir eğitim ve öğretim yılında yerel, ulusal ve uluslararası proje, yarışma vb. etkinliklere katılan öğrenci oranı (%)	40	5	5	5	5	5	5	6 Ay	6 Ay	
Koordinatör Birim	Okul/kurumun idaresi									
İş birliği Yapılacak Birimler	Eğitsel kulüp danışman öğretmenleri									
Riskler	1.Etkinlik sırasında meydana gelebilecek riskler									

Stratejiler	<p>S1. Her bir öğrencinin bir kulüp faaliyetinde aktif olarak yer alması sağlanarak kulüp faaliyetlerinin etkinliği artırılacaktır.</p> <p>S2. Öğrencilerin seviyelerine uygun olarak toplumsal sorunların çözümüne katkı sağlamak amacıyla afet ve acil durum, çevre, eğitim, spor, kültür ve turizm, sağlık ve sosyal hizmetler alanlarında toplum hizmeti faaliyetlerine katılımları artırılacaktır.</p> <p>S3. Öğrencilerin yerel, ulusal ve uluslararası proje ve yarışmalara katılmaları teşvik edilecektir.</p>
Maliyet Tahmini (TL)	160.000,00
Tespitler	<ol style="list-style-type: none"> 1. Ders dışı etkinlikler öğrencilerin ders başarılarına olumlu yansıdığı görülmüştür. 2. Ders dışı etkinliklere katılan öğrencilerin devamsızlıklarında azalma olmuştur.
İhtiyaçlar	<ol style="list-style-type: none"> 1. Sosyal etkinliklerin gerçekleştirilmesinde yerel yönetim kuruluşlarının yeteri desteğinin sağlanması 2. Sosyal etkinliklere katılım noktasında veli desteğinin sağlanması

TEMA II	EĞİTİM-ÖĞRETİMDE KALİTE									
Amaç 2	Ulusal ve uluslararası alanda mesleki yeterliliği ile kabul gören, mesleki değerlere sahip, yaratıcı, yenilikçi, girişimci, üretken, ekonomiye değer katan ehil işgücü yetiştirilmesi sağlanacaktır.									
Hedef 2.1	Öğrencilerin genel derslerdeki başarı ortalamaları artırılacaktır.									
Performans Göstergeleri	Hedefe Etkisi	Başlangıç Değeri	2024	2025	2026	2027	2028	İzleme Sıklığı	Rapor Sıklığı	
PG 2.1.1 Matematik dersi not ortalaması	30	60	61	62	63	64	66	6 Ay	6 Ay	
PG 2.1.2 Türk dili ve Edebiyatı dersi not ortalaması	30	55	55	56	57	59	60	6 Ay	6 Ay	
PG 2.1.3 Ortak dersler not ortalaması	40	58	59	60	61	62	63	6 Ay	6 Ay	

Koordinatör Birim	İlgili öğretmenler
İş birliği Yapılacak Birimler	Zümre öğretmenleri ve okul yönetimi
Riskler	1. Öğrencilerin internet bağımlılığı sosyal medya iletişim araçlarının aşırı kullanımı 2. Haftalık ders saat sayısının fazla olması
Stratejiler	S1. Öğrencilerin genel derslerdeki kazanım eksiklikleri tespit edilerek destekleme ve yetiştirme kurslarıyla akademik yeterliklerinin artırılması sağlanacaktır. S2. Uzaktan eğitim videoları aracılığıyla öğrencilerin tamamlayıcı ve destekleyici eğitim almaları sağlanacaktır. S3. Okulda düzenlenen münazara, panel vb. etkinlikler vasıtasıyla öğrencilerin dili kullanma ve kendilerini ifade etme becerileri geliştirilecektir.
Maliyet Tahmini (TL)	135.000,00
Tespitler	Öğrenci başarısının istenilen seviyede olmaması
İhtiyaçlar	Mevcut ders saat sayısının ve ders çeşitliğinin azaltılması

TEMA II	EĞİTİM-ÖĞRETİMDE KALİTE									
Amaç 2	Ulusal ve uluslararası alanda mesleki yeterliliği ile kabul gören, mesleki değerlere sahip, yaratıcı, yenilikçi, girişimci, üretken, ekonomiye değer katan ehil işgücü yetiştirilmesi sağlanacaktır.									
Hedef 2.2	Öğrencilerin mesleki beceri ve yetkinlikleri geliştirilecektir.									
Performans Göstergeleri	Hedefe Etkisi	Başlangıç Değeri	2024	2025	2026	2027	2028	İzleme Sıklığı	Rapor Sıklığı	
PG 2.2.1 Meslek dersleri yılsonu puan ortalaması	30	74	74	75	76	77	78	6 Ay	6 Ay	
PG 2.2.2 Beceri eğitimi yılsonu puan ortalaması	30	40	40	42	45	50	52	6 Ay	6 Ay	
PG 2.2.3 Beceri eğitimi alan öğrencilerden işletmenin öğrenci becerileri ile ilgili memnuniyet oranı	40	75	75	77	79	80	81	6 Ay	6 Ay	
Koordinatör Birim	Okul Yönetimi ve Alan Şefleri									
İş birliği Yapılacak Birimler	Meslek Dersi Öğretmenleri									
Riskler	1. Teorik eğitim süresinin 2 gün olması 2. Beceri sınavı konularının bütün meslek derslerini kapsamaması									
Stratejiler	S1. Meslek derslerinde proje tabanlı yöntem kullanılarak öğrencilerin analiz, sentez ve değerlendirme becerilerinin geliştirilmesi sağlanacaktır. S2. Bakanlık tarafından hazırlanan eğitim-iş ahlakı ve öğrenci yeterlilikleri anketlerinin işletmeler ve öğrenciler tarafından doldurması sağlanacaktır. Anket sonuçları değerlendirilerek sonuçlara uygun stratejiler belirlenecektir. S3. Öğrencilerin atölye ve laboratuvar derslerinde fiziki mekân sorumluluğu alması sağlanarak öğrencilerde sorumluluk bilinci geliştirilecektir.									

Maliyet Tahmini (TL)	25.000,00
Tespitler	Öğrencilerin mesleki beceri ve yetkinliklerinin istenilen düzeyde olmaması
İhtiyaçlar	Staj yapılan işletmelerdeki usta eğitici personelin sayısının artırılması

TEMA III	KURUMSAL KAPASİTE									
Amaç 3	Okulun amaçlarına ulaşmasını sağlayacak kurumsal imkân ve yetkinlikler verimli ve sürdürülebilir bir şekilde geliştirilecektir.									
Hedef 3.1	Okulun fiziki mekânlarının okulun ihtiyaç ve hedefleri doğrultusunda iyileştirilmesi sağlanacaktır.									
Performans Göstergeleri	Hedefe Etkisi	Başlangıç Değeri	2024	2025	2026	2027	2028	İzleme Sıklığı	Rapor Sıklığı	
PG 3.1.1 İyileştirilen fiziki mekân (derslik, spor salonu, kütüphane, pansiyon vb.) sayısı	20	20	20	35	35	40	40	6 Ay	6 Ay	
PG 3.1.2 Sektörle iş birliği içerisinde yenilenen atölye ve laboratuvar sayısı	20	4	4	5	5	5	5	6 Ay	6 Ay	
PG 3.1.3 Fiziksel mekânların temizlik ve hijyenine ilişkin memnuniyet oranı	40	80	80	82	84	86	90	6 Ay	6 Ay	
Koordinatör Birim	Okul idaresi									
İş birliği Yapılacak Birimler	Okul temizlik personeli									

Riskler	İSG Kapsamında oluşabilecek kazalar.
Stratejiler	S1. Okulun fiziki mekânlarının durum tespiti yapılacak ve iyileştirilmesi için öncelikle dirilmiş bir plan doğrultusunda çalışmalar yapılacaktır. S2. Fiziki mekânların iyileştirilmesi için kamu idareleri, belediyeler ve işverenlerle iş birlikleri yapılacaktır. S3. Atölye ve laboratuvarların iyileştirilmesi için sektör ile iş birlikleri yapılacaktır.
Maliyet Tahmini (TL)	10.000.000,00
Tespitler	1. Öğrencilerin okul araç gereçlerine zarar verme alışkanlıklarını artması. 2. Okul araç gereçlerinin yenileme maliyetlerinin aşırı artması
İhtiyaçlar	1. Okul aile birliği bütçesinin ihtiyaçlar doğrultusunda artırılması 2. Öğrencilerin okul araç gereçlerini korumaya yönelik davranışları edinmelerinin sağlanması

TEMA III	KURUMSAL KAPASİTE									
Amaç 3	Okulun amaçlarına ulaşmasını sağlayacak kurumsal imkân ve yetkinlikler verimli ve sürdürülebilir bir şekilde geliştirilecektir.									
Hedef 3.2	Okul yöneticilerinin ve öğretmenlerin mesleki gelişimleri güçlendirilecektir.									
Performans Göstergeleri	Hedefe Etkisi	Başlangıç Değeri	2024	2025	2026	2027	2028	İzleme Sıklığı	Rapor Sıklığı	
PG 3.2.1 Hizmet içi eğitim alan yönetici ve öğretmen oranı (%)	40	100	100	100	100	100	100	6 Ay	6 Ay	
PG 3.2.2 İş başı eğitim alan atölye ve laboratuvar öğretmeni oranı (%)	20	100	100	100	100	100	100	6 Ay	6 Ay	
PG 3.2.3 Hizmet içi eğitim alan genel bilgi ve kültür dersleri öğretmeni oranı (%)	40	100	100	100	100	100	100	6 Ay	6 Ay	

Koordinatör Birim	Okul idaresi
İş birliği Yapılacak Birimler	Gürsu İlçe Milli Eğitim Müdürlüğü İSG Birimi
Riskler	Çeşitli nedenlerle alınamayan kurslarla ilgili oluşabilecek riskler hususunda personelin yetersiz kalması.
Stratejiler	S1. Okul yöneticilerinin ve öğretmenlerin mesleki gelişim ihtiyaçları tespit edilerek, bu ihtiyaçları gidermeye yönelik bir mesleki gelişim planı hazırlanacaktır. S2. Sektörle yapılan iş birlikleri kapsamında atölye ve laboratuvar öğretmenlerinin iş başı eğitim almaları sağlanacaktır. S3. Kültür öğretmenlerinin alanlarında mesleki gelişimlerini ve öğretmenlik yeterliklerini geliştirmek için yerel ve merkezi düzeyde eğitim almaları sağlanacaktır.
Maliyet Tahmini (TL)	5.000,00
Tespitler	Eğitim personelinin hizmet içi eğitim kurslarına katılımının yüksek olması
İhtiyaçlar	Hizmet içi eğitimlerine katılım hususunda personele yeterli zaman verilmesi

4.BÖLÜM

MALİYETLENDİRME

4. MALİYETLENDİRME

Tablo 31. Tahmini Maliyet Tablosu(TL)

	2024	2025	2026	2027	2028	Toplam Maliyet
Amaç 1	34.000,00	34.000,00	34.000,00	34.000,00	34.000,00	170.000,00
Hedef 1.1	2.000,00	2.000,00	2.000,00	2.000,00	2.000,00	10.000,00
Hedef 1.2	32.000,00	32.000,00	32.000,00	32.000,00	32.000,00	160.000,00
Amaç 2	32.000,00	32.000,00	32.000,00	32.000,00	32.000,00	160.000,00
Hedef 2.1	27.000,00	27.000,00	27.000,00	27.000,00	27.000,00	135.000,00
Hedef 2.2	5.000,00	5.000,00	5.000,00	5.000,00	5.000,00	25.000,00
Amaç 3	2.001.000,00	2.001.000,00	2.001.000,00	2.001.000,00	2.001.000,00	10.005.000,00
Hedef 3.1	2.000.000,00	2.000.000,00	2.000.000,00	2.000.000,00	2.000.000,00	10.000.000,00
Hedef 3.2	1.000,00	1.000,00	1.000,00	1.000,00	1.000,00	5.000,00
Genel Yönetim Giderleri	206.700,00	206.700,00	206.700,00	206.700,00	206.700,00	1.033.500,00
TOPLAM	2.273.700,00	2.273.700,00	2.273.700,00	2.273.700,00	2.273.700,00	11.368.500,00

5.BÖLÜM

İZLEME VE DEĞERLENDİRME

5. İZLEME VE DEĞERLENDİRME

Stratejik planlarda yer alan amaç ve hedeflere ulaşma durumlarının tespiti ve bu yolla stratejik planlardaki amaç ve hedeflerin gerçekleştirilebilmesi için gerekli tedbirlerin alınması izleme ve değerlendirme ile mümkün olmaktadır. Stratejik Planda yer alan performans göstergelerinin gerçekleşme durumlarının tespiti yılda iki kez yapılacaktır. Her yılın ilk altı ayında ilgili hedefe ait performans göstergelerinin performans düzeyi dikkate alınarak yapılan izlemenin ardından, yılsonu itibarıyla hedeflenen değere ulaşıp ulaşılmadığının analizi yapılacaktır.

EKLER:

EK-1 Paydaş Anketleri

Aşağıda verilen anketler, okul/kurumlara örnek olması bakımından rehberine eklenmiştir. Anket içerikleri, okul/kurum türüne ve yapısına göre değişiklik göstermelidir.

Sevgili Öğrencimiz;

- Bu anketin amacı, okul hakkındaki görüşlerini toplamaktır.
- Bu anket, kimlik bilgileri girilmeden yapılmalıdır.
- Okul hakkında görüşlerini en iyi şekilde yansıtan kutuya “X” işareti koyarak neler düşündüğünü öğrenmemize yardımcı olabilirsiniz.
- Anketimize katıldığınız için teşekkür ederiz.

NO	İLKOKUL ÖĞRENCİLERİ İÇİN KONU BAŞLIKLARI	Kesinlikle Katılıyorum	Katılıyorum	Kararsızım	Kesinlikle Katılmıyorum	Katılmıyorum
01-	Okulumu seviyorum.	()	()	()	()	()
02-	Okulumda kendimi güvende hissediyorum.	()	()	()	()	()
03-	Okulumun içi ve bahçesi temizdir.	()	()	()	()	()
04-	Öğretmenim adildir.	()	()	()	()	()
05-	Öğretmenim benimle ilgileniyor.	()	()	()	()	()
06-	Yardıma ihtiyacım olursa öğretmenim bana yardım eder.	()	()	()	()	()
07-	Öğretmenim derse katılmamı sağlar.	()	()	()	()	()
08-	Öğretmenim dersleri farklı araçlar kullanarak anlatır.	()	()	()	()	()
09-	Okul kantininde yeterli ve sağlıklı yiyecekler var.	()	()	()	()	()
10-	Okulda ders dışı eğlenceli etkinlikler var.	()	()	()	()	()
11-	Teneffüslerde ihtiyaçlarımı giderebiliyorum.	()	()	()	()	()
12-	Öğretmenim her gün beni çok çalıştırıyor.	()	()	()	()	()

NO	ORTAKOKUL ÖĞRENCİLERİ İÇİN KONU BAŞLIKLARI	Kesinlikle Katılıyorum	Katılıyorum	Kararsızım	Kesinlikle Katılmıyorum	Katılmıyorum
01-	Okulda kendimi güvende hissediyorum.	<input type="radio"/>	<input type="radio"/>	<input type="radio"/>	<input type="radio"/>	<input type="radio"/>
02-	Okul temiz ve hijyeniktir.	<input type="radio"/>	<input type="radio"/>	<input type="radio"/>	<input type="radio"/>	<input type="radio"/>
03-	Okulun fiziki koşullarını yeterlidir.	<input type="radio"/>	<input type="radio"/>	<input type="radio"/>	<input type="radio"/>	<input type="radio"/>
04-	Okul, yeni kabul edilen çocuklara uygun desteği sağlar.	<input type="radio"/>	<input type="radio"/>	<input type="radio"/>	<input type="radio"/>	<input type="radio"/>
05-	Farklı kültürlerden gelen öğrencilerin bu okulda memnuniyetle karşılanacağını düşünüyorum.	<input type="radio"/>	<input type="radio"/>	<input type="radio"/>	<input type="radio"/>	<input type="radio"/>
06-	Öğretmenlerime ihtiyaç duyduğumda kolaylıkla görüşebilirim.	<input type="radio"/>	<input type="radio"/>	<input type="radio"/>	<input type="radio"/>	<input type="radio"/>
07-	Okul müdürüne ihtiyaç duyduğumda kolaylıkla görüşebilirim.	<input type="radio"/>	<input type="radio"/>	<input type="radio"/>	<input type="radio"/>	<input type="radio"/>
08-	Okul rehberlik servisinden ihtiyaçlarım doğrultusunda faydalanabiliyorum.	<input type="radio"/>	<input type="radio"/>	<input type="radio"/>	<input type="radio"/>	<input type="radio"/>
09-	Okul kişisel hedefler belirlememde ve bu hedeflere ulaşmamda yeterli rehberlik ediyor.	<input type="radio"/>	<input type="radio"/>	<input type="radio"/>	<input type="radio"/>	<input type="radio"/>
10-	Okulumda yer almam için birçok fırsat var.	<input type="radio"/>	<input type="radio"/>	<input type="radio"/>	<input type="radio"/>	<input type="radio"/>
11-	Okul bana yeterli ders dışı etkinlik olanakları sunuyor.	<input type="radio"/>	<input type="radio"/>	<input type="radio"/>	<input type="radio"/>	<input type="radio"/>
12-	Okul kulüpleri amacına uygun şekilde gelişimime katkı sağlıyor.	<input type="radio"/>	<input type="radio"/>	<input type="radio"/>	<input type="radio"/>	<input type="radio"/>
13-	Öğretmenlerim sınıfta adil kurallara sahipler ve tarafsızlar.	<input type="radio"/>	<input type="radio"/>	<input type="radio"/>	<input type="radio"/>	<input type="radio"/>
14-	Öğretmenlerim beni daha iyi performans göstermem için teşvik ediyor.	<input type="radio"/>	<input type="radio"/>	<input type="radio"/>	<input type="radio"/>	<input type="radio"/>
15-	Öğretmenlerim derslerin işlenişinde farklı ve ilgi çekici yöntemler kullanır.	<input type="radio"/>	<input type="radio"/>	<input type="radio"/>	<input type="radio"/>	<input type="radio"/>
16-	Sınav ve ödevlerin beni değerlendirmek için adil ve yeterli olduğunu düşünüyorum.	<input type="radio"/>	<input type="radio"/>	<input type="radio"/>	<input type="radio"/>	<input type="radio"/>
17-	Okulda düzenlenen sanatsal ve kültürel faaliyetler yeterlidir.	<input type="radio"/>	<input type="radio"/>	<input type="radio"/>	<input type="radio"/>	<input type="radio"/>
18-	Okulda öğrencilerin görüşleri dikkate alınır.	<input type="radio"/>	<input type="radio"/>	<input type="radio"/>	<input type="radio"/>	<input type="radio"/>
19-	Okul kantininde yeterli ve sağlıklı yiyecekler var.	<input type="radio"/>	<input type="radio"/>	<input type="radio"/>	<input type="radio"/>	<input type="radio"/>
20-	DYK'leri yeterli buluyorum.	<input type="radio"/>	<input type="radio"/>	<input type="radio"/>	<input type="radio"/>	<input type="radio"/>

NO	LİSE ÖĞRENCİLERİ İÇİN KONU BAŞLIKLARI	Kesinlikle Katılıyorum	Katılıyorum	Kararsızım	Kesinlikle Katılmıyorum	Katılmıyorum
01-	Okulda kendimi güvende hissediyorum.	()	()	()	()	()
02-	Okul temiz ve hijyeniktir.	()	()	()	()	()
03-	Okulun fiziki koşullarını yeterlidir.	()	()	()	()	()
04-	Okul, yeni kabul edilen öğrencilere uygun desteği sağlar.	()	()	()	()	()
05-	Farklı kültürlerden gelen öğrencilerin bu okulda memnuniyetle karşılanacağını düşünüyorum.	()	()	()	()	()
06-	Öğretmenlerime ihtiyaç duyduğumda kolaylıkla görüşebilirim.	()	()	()	()	()
07-	Okul müdürüne ihtiyaç duyduğumda kolaylıkla görüşebilirim.	()	()	()	()	()
08-	Okul rehberlik servisinden ihtiyaçlarımı doğrultusunda faydalanabiliyorum.	()	()	()	()	()
09-	Okul kişisel hedefler belirlememde ve bu hedeflere ulaşmamda yeterli rehberlik ediyor.	()	()	()	()	()
10-	Okulumda yer almam için birçok fırsat var.	()	()	()	()	()
11-	Okul bana yeterli ders dışı etkinlik olanakları sunuyor.	()	()	()	()	()
12-	Okul kulüpleri amacına uygun şekilde gelişimime katkı sağlıyor.	()	()	()	()	()
13-	Öğretmenlerim sınıfta adil kurallara sahipler ve tarafsızlar.	()	()	()	()	()
14-	Öğretmenlerim beni daha iyi performans göstermem için teşvik ediyor.	()	()	()	()	()
15-	Öğretmenlerim derslerin işlenişinde farklı ve ilgi çekici yöntemler kullanır.	()	()	()	()	()
16-	Sınav ve ödevlerin beni değerlendirmek için adil ve yeterli olduğunu düşünüyorum.	()	()	()	()	()
17-	Okulda düzenlene sanatsal ve kültürel faaliyetler yeterlidir.	()	()	()	()	()
18-	Okulda öğrencilerin görüşleri dikkate alınır.	()	()	()	()	()
19-	Okul kantininde yeterli ve sağlıklı yiyecekler var.	()	()	()	()	()
20-	DYK'leri yeterli buluyorum.	()	()	()	()	()

NO	MESLEK LİSESİ ÖĞRENCİLERİ İÇİN KONU BAŞLIKLARI	Kesinlikle Katılıyorum	Katılıyorum	Kararsızım	Kesinlikle Katılmıyorum	Katılmıyorum
01-	Okulda kendimi güvende hissediyorum.	()	()	()	()	()
02-	Okul temiz ve hijyeniktir.	()	()	()	()	()
03-	Okulun fiziki koşullarını yeterlidir.	()	()	()	()	()
04-	Okul, yeni kabul edilen öğrencilere uygun desteği sağlar.	()	()	()	()	()
05-	Farklı kültürlerden gelen öğrencilerin bu okulda memnuniyetle karşılanacağını düşünüyorum.	()	()	()	()	()
06-	Öğretmenlerime ihtiyaç duyduğumda kolaylıkla görüşebilirim.	()	()	()	()	()
07-	Okul müdürüne ihtiyaç duyduğumda kolaylıkla görüşebilirim.	()	()	()	()	()
08-	Okul rehberlik servisinden ihtiyaçlarım doğrultusunda faydalanabiliyorum.	()	()	()	()	()
09-	Okul meslek seçimim konusunda hedefler belirlememde ve bu hedeflere ulaşmamda yeterli rehberlik ediyor.	()	()	()	()	()
10-	Mesleki gelişimimle ilgili yapılan etkinlikleri (seminer, okul dışı faaliyetler..) yeterli buluyorum.	()	()	()	()	()
11-	Okulumda mesleki eğitimimi destekleyici fiziki donanım ve alt yapının yeterli olduğunu düşünüyorum.	()	()	()	()	()
12-	Staj imkânlarından en verimli şekilde faydalanmamız için gerekli rehberlik ve yerleştirmenin doğru yapıldığını düşünüyorum.	()	()	()	()	()
13-	Okulumda yer almam için birçok fırsat var.	()	()	()	()	()
14-	Okul bana yeterli ders dışı etkinlik olanakları sunuyor.	()	()	()	()	()
15-	Okul kulüpleri amacına uygun şekilde gelişimime katkı sağlıyor.	()	()	()	()	()
16-	Öğretmenlerim sınıfta adil kurallara sahipler ve tarafsızlar.	()	()	()	()	()
17-	Öğretmenlerim beni daha iyi performans göstermem için teşvik ediyor.	()	()	()	()	()
18-	Öğretmenlerim derslerin işlenişinde farklı ve ilgi çekici yöntemlerle kullanır.	()	()	()	()	()
19-	Okul kantininde yeterli ve sağlıklı yiyecekler var.	()	()	()	()	()
20-	DYK'leri yeterli buluyorum.	()	()	()	()	()
21-	Sınav ve ödevlerin beni değerlendirmek için adil ve yeterli olduğunu düşünüyorum.	()	()	()	()	()
22-	Okulda düzenlenen sanatsal ve kültürel faaliyetler yeterlidir.	()	()	()	()	()
23-	Okulda öğrencilerin görüşleri dikkate alınır.	()	()	()	()	()

Kıymetli Öğretmenimiz;

- Bu anketin amacı, okul/kurum çalışmaları hakkındaki görüşlerinizi almaktır.
- Bu ankette kimlik bilgileri yer almaz.
- Lütfen okul hakkındaki görüşlerinizi en iyi şekilde yansıtan kutuya “X” işareti koyarak belirtiniz.
- Anketimize katıldığınız için teşekkür ederiz.

NO	ÖĞRETMENLER İÇİN KONU BAŞLIKLARI	Kesinlikle Katılıyorum	Katılıyorum	Kararsızım	Kesinlikle Katılmıyorum	Katılmıyorum
01-	Okulun misyonu ve vizyonunu tam olarak anlıyorum.	()	()	()	()	()
02-	Okulda eğitim ve yönetim kalitesi sürekli olarak gelişiyor.	()	()	()	()	()
03-	Okul temiz ve hijyeniktir.	()	()	()	()	()
04-	Okul, öğrencilerin ve personelin güvenliğini sağlamak için uygun güvenlik önlemleri alır.	()	()	()	()	()
05-	Okul, yeni kabul edilen öğrencilere uygun desteği sağlar.	()	()	()	()	()
06-	Okulumuz mesleki yeterliliğimi geliştirmek için eğitim fırsatları sunuyor.	()	()	()	()	()
07-	Okul yönetimlerimiz öğretmenleri etkin bir şekilde yönlendirir.	()	()	()	()	()
08-	Okulumuz, öğrencilerin öğrenme ilgisini uyandıracak bir öğrenme ortamı oluşturmuştur.	()	()	()	()	()
09-	Etkili bir öğretmen olmak için ihtiyaç duyduğum kaynaklara erişimim var.	()	()	()	()	()
10-	Bana sunulan kaynakları kullanmak için gerekli eğitime sahibim.	()	()	()	()	()
11-	Okulumuzun, farklı ihtiyaçları olan öğrencileri desteklemek için etkin bir politikası vardır.	()	()	()	()	()
12-	Okulumuz müfredat uygulamasını etkin bir şekilde izler.	()	()	()	()	()
13-	Okulumuz, velilere uygun etkinlikler düzenlemektedir.	()	()	()	()	()
14-	Diğer öğretmenlerle iş birliği yaparım.	()	()	()	()	()
15-	Okul personeli arasında dostane bir ilişki sürdürülür.	()	()	()	()	()
16-	Takım ruhumuz ve moralimiz yüksek.	()	()	()	()	()
17-	Okulumuza aidiyet hissediyorum.	()	()	()	()	()

Kıymetli Velimiz;

- Bu anketin amacı, okul/kurum çalışmaları hakkındaki görüşlerinizi almaktır.
- Bu ankette kimlik bilgileri yer almaz.
- Lütfen okul/kurum hakkındaki görüşlerinizi en iyi şekilde yansıtan kutuya “X” işareti koyarak belirtiniz.
- Anketimize katıldığınız için teşekkür ederiz.

NO	ÖĞRETMENLER İÇİN KONU BAŞLIKLARI	Kesinlikle Katılıyorum	Katılıyorum	Kararsızım	Kesinlikle Katılmıyorum	Katılmıyorum
01-	Okulun misyonu ve vizyonunu tam olarak anlıyorum.	()	()	()	()	()
02-	Okulda eğitim ve yönetim kalitesi sürekli olarak gelişiyor.	()	()	()	()	()
03-	Okul temiz ve hijyeniktir.	()	()	()	()	()
04-	Okul, öğrencilerin ve personelin güvenliğini sağlamak için uygun güvenlik önlemleri alır.	()	()	()	()	()
05-	Okul, yeni kabul edilen öğrencilere uygun desteği sağlar.	()	()	()	()	()
06-	Okul, çocuğumun okumaya olan ilgisini geliştirmesine yardımcı olabilir.	()	()	()	()	()
07-	Okul çocuğumun öğrenme ilgisini güçlendiriyor.	()	()	()	()	()
08-	Okul çocuğumun ahlaki gelişimini teşvik edebilir.	()	()	()	()	()
09-	Okulda kullanılan değerlendirme yöntemleri çocuğumun gelişimini tüm yönleriyle anlamama yardımcı oluyor.	()	()	()	()	()
10-	Okul, çocuğumun öğrenme performansı ve gelişimi hakkında beni iyi bilgilendiriyor.	()	()	()	()	()
11-	Okul çocuğuma duygusal rahatsızlık ve öğrenme güçlükleri ile karşılaştığımda yeterli desteği ve rehberlik sağlar.	()	()	()	()	()
12-	Öğretmenlerin benimle iletişim kurma yöntemlerinden memnunum.	()	()	()	()	()
13-	Herhangi bir problem durumunda müdür endişelerime cevap veriyor.	()	()	()	()	()
14-	Okulda, velilerin ihtiyaçlarına uygun eğitim faaliyetleri düzenlenir.	()	()	()	()	()
15-	Okul, çocukların gelişimini desteklemek için velilerle iyi bir ilişki kurar.	()	()	()	()	()
16-	Okul, aktif veli katılımını teşvik eder.	()	()	()	()	()
17-	Okulun veli etkinliklerine aktif olarak katılırım.	()	()	()	()	()
18-	Bir veli olarak okula aidiyet hissediyorum.	()	()	()	()	()
19-	Çocuğumun ev ödevlerini tamamlamasını sağlarım.	()	()	()	()	()
20-	Çocuğumu okumaya teşvik ederim.	()	()	()	()	()
21-	Çocuğumun her gün okula gitmesini sağlarım.	()	()	()	()	()
22-	Çocuğumun eğitiminde aktif bir ortağım.	()	()	()	()	()

Ek-2 Stratejik Plan Mimarisi

1. Eğitime ve Öğretime Erişim ve Katılım

1.1. Okula devam ve tamamlama

- 1.1.1. Sınıf tekrarı
- 1.1.2. Okulu bırakma
- 1.1.3. Devamsızlık

1.2. Ders Dışı etkinliklere katılım

- 1.2.1. Kulüp faaliyetleri
- 1.2.2. Gezi, Fuar ve Gözlem Faaliyetleri
- 1.2.3. Sosyal Sorumluluk Faaliyetleri
- 1.2.4. Bölgesel (yerel), Ulusal ve Uluslararası Proje, Yarışma vb. Etkinliklere Katılım

1.3. Özel eğitime ihtiyaç duyan bireylerin erişimi

1.4. Destekleme ve yetiştirme kurslarına katılım ve devam

1.5. Özel politika gerektiren grupların eğitim ve öğretime erişimi (göçmenler, romanlar, mevsimlik tarım işçilerinin çocuklarının eğitimi vd.)

1.6. Uzaktan eğitim faaliyetlerine katılım

1.7. Bir üst öğrenime geçiş

1.8. Mezuniyet oranı

2. Eğitim ve Öğretimde Kalite

2.1. Akademik Kazanımlar

- 2.1.1. Türkçe ve yabancı dil
 - 2.1.1.1. Dinleme
 - 2.1.1.2. Konuşma
 - 2.1.1.3. Okuma
 - 2.1.1.4. Yazma
 - 2.1.1.5. Okunan Kitap Sayısı
 - 2.1.1.6. Okuma, Yazma ve Konuşma Etkinlikleri
- 2.1.2. Matematik
- 2.1.3. Fen Bilimleri
- 2.1.4. Sosyal Bilimler
- 2.1.5. Meslek Dersleri
- 2.1.6. Eğitim Bilişim Ağı

2.2. 21.yy. Becerileri

- 2.2.1. STEM
- 2.2.2. Yapay Zekâ
- 2.2.3. Çevre ve İklim Değişikliği
 - 2.2.3.1. Kaynakların Tasarruflu Kullanımı
- 2.2.4. Finansal Okuryazarlık
- 2.2.5. Dijital Okuryazarlık
- 2.2.6. İletişim ve İş Birliği
- 2.2.7. Bilgi ve Medya Okuryazarlığı

- 2.2.8. Girişimcilik
- 2.2.9. Sosyal ve Kültürlerarası Beceriler
- 2.2.10. Problem Çözme Becerileri (Matematiksel problem çözmeden çatışma çözmeye kadar detaylandırılabilir.)
- 2.2.11. Eleştirel Düşünme Becerileri
- 2.2.12. *Yaratıcılık (Yenilikçilik) ve Bilimsel Araştırma Becerileri
- 2.2.13. Veri Okuryazarlığı
- 2.2.14. Sürdürülebilirlik ve İleri Dönüşüm

2.3. Toplumsal Yaşam Becerileri

- 2.3.1. Sevgi, Saygı, Adalet ve Hoşgörü Kazanımları
- 2.3.2. Ahlaki ve Etik Değerler

2.4. Değerler Eğitimi

- 2.4.1. Okul Hizmetlerine Katılım (temizlik, bakım vb.)
- 2.4.2. Sosyal Sorumluluk Çalışmaları

2.5. Ölçme ve Değerlendirme

- 2.5.1. Okul Sınavları
- 2.5.2. Ulusal Sınavlar
- 2.5.3. Ulusal ve Uluslararası Faaliyetlerde Alınan Dereceler

2.6. Sektöre, Üst Öğrenime Hazırlık ve İstihdam

- 2.6.1. Atölye Eğitimleri
- 2.6.2. Staj Eğitimleri
- 2.6.3. Buluş, Patent, Endüstriyel Tasarım, Marka ve Faydalı Model
- 2.6.4. Mesleki Alan Etkinlikleri
- 2.6.5. Mesleki Eğitime Katkı Sağlayacak İş Birlikleri

2.7. Rehberlik

- 2.7.1. Eğitsel Rehberlik
- 2.7.2. Mesleki Rehberlik
- 2.7.3. Kişisel Rehberlik
- 2.7.4. Oryantasyon
- 2.7.5. Aile rehberliği

3. Kurumsal Kapasite

3.1. Fiziksel İmkânlar ve Donatım

- 3.1.1. Derslikler
- 3.1.2. Spor Salonu
- 3.1.3. Kütüphane
- 3.1.4. Çok amaçlı Salon
- 3.1.5. Öğretmenler Odası
- 3.1.6. İdari Bölümler
- 3.1.7. Okul Bahçesi
- 3.1.8. Atölyeler
- 3.1.9. Laboratuvarlar
- 3.1.10. Yatakhane/Pansiyon
- 3.1.11. Yemekhane

- 3.1.12. Tuvaletler
- 3.1.13. Oyun Alanları
- 3.1.14. Bilişim Sınıfları

3.2. Mali Yönetim

- 3.2.1. Döner Sermaye Gelirleri
- 3.2.2. Mal ve Hizmet Alımları
- 3.2.3. Enerji Verimliliği
- 3.2.4. Kaynak Tasarrufu

3.3. İnsan kaynakları

- 3.3.1. Öğretmenlerin Mesleki Gelişimi
 - 3.3.1.1. Okul Temelli Mesleki Gelişim Faaliyetleri
 - 3.3.1.2. Öğretmen Bilişim Ağı
 - 3.3.1.3. Mahalli Hizmet İçi Eğitimler
 - 3.3.1.4. Aday Öğretmenlik
 - 3.3.1.5. Mentorluk ve Koçluk
 - 3.3.1.6. Ulusal ve Uluslararası İyi Uygulama Örnekleri
 - 3.3.1.7. Personel Ödül Yönetimi
- 3.3.2. Okul Yöneticilerinin Mesleki Gelişimi
 - 3.3.2.1. Öğretmen Bilişim Ağı
 - 3.3.2.2. Mahalli Hizmet İçi Eğitimler
 - 3.3.2.3. Mentorluk ve Koçluk
 - 3.3.2.4. Ulusal ve Uluslararası İyi Uygulama Örnekleri
- 3.3.3. Destek Personelinin Mesleki Gelişimi
- 3.3.4. Motivasyon
- 3.3.5. İş Doyumu
- 3.3.6. Oryantasyon
- 3.3.7. Personelin İyi Olma Hali

3.4. Organizasyon

- 3.4.1. Görev Dağılımı
- 3.4.2. Kurul ve Komisyonlar
- 3.4.3. Okul Aile Birliği
- 3.4.4. Katılımcılık
- 3.4.5. Şeffaflık ve Hesap Verebilirlik
- 3.4.6. İzleme ve Değerlendirme
- 3.4.7. Bilgi ve İletişim Teknolojilerinden Yararlanma
- 3.4.8. Öğrenci İşlerinin Yönetimi
- 3.4.9. Kurum İçi İletişim
- 3.4.10. Okul Toplum İlişkileri
- 3.4.11. Kurumlar Arası İletişim ve İş Birliği

3.5. Okul Sağlığı ve Güvenliği

- 3.5.1. Kantin
- 3.5.2. Tuvaletler
- 3.5.3. Temizlik ve Hijyen Farkındalığı

- 3.5.4. Sađlıklı Beslenme ve Obezite
- 3.5.5. Bulařıcı Hastalıklar
- 3.5.6. Bađımlılıkla M¼cadele
- 3.5.7. Gıda G¼venliđi
- 3.5.8. Okul evresi G¼venliđi
- 3.5.9. İř Sađlıđı ve G¼venliđi (Okul Kazaları, At¼lye Denetimleri vb.)
- 3.5.10. Zorbalık ve Őiddet

3.6. Sivil Savunma

- 3.6.1. İlk Yardım ve Acil Durum
- 3.6.2. Afet riski azaltma
 - 3.6.2.1. Deprem
 - 3.6.2.2. Sel
 - 3.6.2.3. Heyelan
 - 3.6.2.4. Yangın
 - 3.6.2.5. ıđ
 - 3.6.2.6. Salgın hastalıklar

EK-3 Örnek İzleme ve Değerlendirme Şablonu

2024-2025 Eğitim Öğretim Yılı Stratejik Plan İzleme ve Değerlendirme Tablosu					
A1					
H1.1					
Hedef 1.1 Performansı					
Sorumlu Birim					
Performans Göstergesi	Hedefe Etkisi (%)	Plan Dönemi Başlangıç Değeri *(A)	İzleme Dönemindeki Yıl Sonu Hedeflenen Değer (B)	İzleme Dönemindeki Gerçekleşme Değeri (C)	Performans (%) (C-A)/(B-A)
PG 1.1.1 Her dönem sınıf velilerine yönelik düzenlenen etkinlik sayısı	60	0	1	1	100
PG 1.1.2 En az bir aile eğitimi alan veli oranı (%)	40	25	75	60	70
Hedefe İlişkin Değerlendirmeler					
2024-2025 eğitim öğretim yılında PG 1.1.1 için performansın %100 oranında gerçekleştiği görülmektedir. 2024-2025 eğitim öğretim yılında PG 1.1.2 için performansı %70 oranında gerçekleştiği göz önünde bulundurularak ailelerin eğitim faaliyetlerine katılımının artırılması için sınıf rehber öğretmenleri aracılığıyla telefon görüşmeleri yapılması planlanmıştır.					

* 2024-2028 dönemini kapsayan stratejik plan için 2023 yılsonu değeridir.

**Her yılın ilk altı ayında, ilgili hedefe ait performans göstergelerinin performans düzeyi dikkate alınarak izlemenin yapıldığı yılın sonu itibarıyla hedeflenen değere ulaşıp ulaşılamayacağını analizi yapılır. Hedeflene değere ulaşılmasını engelleyecek hususlar ve riskler varsa değerlendirilir. Hedeflenen değere ulaşılmasını sağlayacak temel tedbirler kısaca yer verilir.

*PG 1.1.1'in performansının hedefe etkisinin çarpımı ile PG 1.1.2'nin performansının hedefe etkisinin çarpımları sonucunun toplanmasıyla elde edilir. $(\%100 \times \%60) + (\%70 \times \%40) = \%60 + \%28 = \%88$